




**دروازه های نیشکر به روی مردم گشوده شده است**

دو روز گذشته شاهد حضور پررنگ مدیران و کارکنان شرکت نیشکر در مراسم افتتاحیه دروازه های نیشکر بود. در این مراسم که در محل ورودی کارخانه نیشکر برگزار شد، مدیران ارشد شرکت و مسئولان محلی در جریان روند توسعه و خدماتی که شرکت در پی آن است، با خبرنگاران و حاضرین گفتگو کردند.

در ادامه این مراسم، مدیرعامل شرکت نیشکر، دکتر سید علی حسینی، با بیان اینکه نیشکر به عنوان یک شرکت صنعتی و خدماتی در تلاش است تا با توسعه زیرساخت ها و خدمات، نیازهای مشتریان را برطرف کند، افزود: دروازه های نیشکر به منظور تسهیل فرآیندهای خرید و فروش و خدماتی برای مشتریان عزیز ایجاد شده است.

پس از این مراسم، مدیران شرکت نیشکر با خبرنگاران گفتگو کردند. دکتر حسینی در این گفتگوها به اهمیت توسعه خدمات و زیرساخت ها برای جلب رضایت مشتریان و افزایش بهره وری شرکت اشاره کرد.

این مراسم در ادامه با حضور مدیران محلی و مسئولان دستگاه های اجرایی و با همکاری تیم های اجرایی شرکت نیشکر برگزار شد.

۵-۴



**شاهد**

دو روزهای نیشکر به روی مردم گشوده شده است

دو روز گذشته شاهد حضور پررنگ مدیران و کارکنان شرکت نیشکر در مراسم افتتاحیه دروازه های نیشکر بود. در این مراسم که در محل ورودی کارخانه نیشکر برگزار شد، مدیران ارشد شرکت و مسئولان محلی در جریان روند توسعه و خدماتی که شرکت در پی آن است، با خبرنگاران و حاضرین گفتگو کردند.

در ادامه این مراسم، مدیرعامل شرکت نیشکر، دکتر سید علی حسینی، با بیان اینکه نیشکر به عنوان یک شرکت صنعتی و خدماتی در تلاش است تا با توسعه زیرساخت ها و خدمات، نیازهای مشتریان را برطرف کند، افزود: دروازه های نیشکر به منظور تسهیل فرآیندهای خرید و فروش و خدماتی برای مشتریان عزیز ایجاد شده است.

پس از این مراسم، مدیران شرکت نیشکر با خبرنگاران گفتگو کردند. دکتر حسینی در این گفتگوها به اهمیت توسعه خدمات و زیرساخت ها برای جلب رضایت مشتریان و افزایش بهره وری شرکت اشاره کرد.

این مراسم در ادامه با حضور مدیران محلی و مسئولان دستگاه های اجرایی و با همکاری تیم های اجرایی شرکت نیشکر برگزار شد.

۹-۸



**جشنواره شکرستان پیوند عمیق نیشکر با مردم**

جشنواره شکرستان، روایتی از پیوند عمیق نیشکر با مردم است. این رویداد با هدف آشنایی بیشتر مردم با محصولات و خدمات نیشکر برگزار می شود. در این جشنواره، محصولات نیشکر به همراه خدمات ویژه شرکت به نمایش در می آید.

این جشنواره در محل کارخانه نیشکر برگزار می شود و به مدت یک هفته به طول می انجامد. در این مدت، مدیران شرکت نیشکر با مشتریان عزیز گفتگو کرده و نیازهای آن ها را برطرف می کنند.

پس از اتمام جشنواره، شرکت نیشکر با مشتریان عزیز گفتگو کرده و نظرات آن ها را جمع آوری می کند. این نظرات برای بهبود خدمات و محصولات شرکت بسیار ارزشمند است.

۲۳-۲۲



**نیشکر صنعتی انتخاب آفرین در انتخاب ملی است**

نیشکر صنعتی، به عنوان یک شرکت پیشرو در صنعت شکر، در انتخاب ملی شرکت کرده است. این شرکت با ارائه خدمات و محصولات با کیفیت، توانسته است جایگاه ویژه ای در بازار شکر ایران پیدا کند.

نیشکر صنعتی با بهره گیری از فناوری های نوین و سرمایه گذاری های کلان، توانسته است بهره وری خود را افزایش دهد و محصولات با کیفیت تر را به مشتریان عرضه کند.

این شرکت همچنین در زمینه توسعه خدمات و زیرساخت ها، اقدامات مهمی انجام داده است. این اقدامات به تسهیل فرآیندهای خرید و فروش و خدماتی برای مشتریان عزیز منجر شده است.

نیشکر صنعتی با اعتماد مشتریان عزیز و حمایت دولت، در مسیر توسعه و پیشرفت صنعت شکر ایران گام های مهمی برداشته است.

۹-۸

- آینده شیرین است ۲
- نقش هوش مصنوعی در بهبود روند روابط عمومی ۳
- دروازه های نیشکر به روی مردم گشوده شده است ۴
- نیشکر، صنعتی افتخار آفرین در سطح ملی است ۸
- امسال «رشد تولید» در صنعت نیشکر محقق می شود ۱۰
- استمرار پشتیبانی و حمایت سهامداران از صنعت نیشکر ۱۱
- روند توسعه صنعت نیشکر شتاب می گیرد ۱۲
- ترنم تولید در هفت تپه طنین انداز شد ۱۴
- پیش بینی تولید ۸۰ هزار تن شکر در هفت تپه ۱۶
- نخستین موزه صنعت نیشکر ایران در آستانه افتتاح ۱۸
- واگذاری کامل به توسعه نیشکر دغدغه و مطالبه کارگران هفت تپه ۱۹
- گردشگری نیشکر، رونق بخش اقتصاد محلی ۲۰
- جشنواره شکرستان، پیوند عمیق نیشکر با مردم ۲۲
- غذاهای محلی و شیرینی جات، محور شکرستان ۲۴
- شرکت توسعه نیشکر و صنایع جانبی شکر دارویی شرکت های داروسازی کشور را تأمین کرد ۲۶
- مزارع نیشکر؛ اکوسیستم کم نظیر برای پرندگان بومی و مهاجر ۲۸
- طرح های محیط زیستی نیشکر به ارزش تبدیل شده است ۳۰
- نیشکر؛ ریه تنفسی خوزستان ۳۲
- مزارع نیشکر؛ سدی مقابل ایجاد کانون های ریزگرد ۳۳
- زنجیره صنعت چوب در خوزستان همچون نیشکر ایجاد شود ۳۴
- تولید «غال زیستی» از باگاس نیشکر ۳۵
- قرابت نخل و نیشکر؛ نخلستان های صنعت نیشکر پُر بار می شوند ۳۶
- برداشت غلط از برداشت سیاه ۳۸
- روند حیات خوشنویسی با وجود نرم افزارها روبه رشد است ۴۱
- آثار مهندس منصور همدان نژاد هنرمند خطاط نیشکری ۴۲
- بازتاب نیشکر در شعر فارسی و عربی ۴۳
- خوزستان با درخشش بلندقامتان نیشکر امیرکبیر قهرمان کشور شد ۴۴
- نیشکر به برندی معتبر در سطح ملی تبدیل شده است ۴۴
- قهرمانی اسکواش باز نیشکری در مسابقات ایران جوانیور ۴۵
- مقام دوم جشنواره زیباترین اسب اصیل عرب به سوارکاران هفت تپه ای رسید ۴۵
- سفر به طبیعتی بکر در کنار تپه های تاریخی ۴۶
- پرورش اسب در دل روستایی کوچک ۴۷

مطلب

ویژه نامه شکرستان ۱۴۰۲

# شاهد

Shahd

فصلنامه داخلی شرکت توسعه نیشکر و صنایع جانبی

آبان ۱۴۰۲ - سال سوم / شماره یازدهم

صاحب امتیاز: شرکت توسعه نیشکر و صنایع جانبی  
مدیر مسئول: ولید البوناصر  
سر دبیر: رسول عوده زاده  
هیات تحریریه: محسن ممبینی، هادی خوش سیم، مهستی خیری  
عکس: سید خلیل موسوی، قاسم لطیفی، سید قاسم فاضلی  
همکاران این شماره: محمد لویمی، محمد زراعتزاد، علی شیر محمدی، مهتاب محمد حسینی، سید محمد موسوی  
گرافیک و صفحه آرایی: فرزاد تامرادی  
امور اجرایی: سید سعید موالی

تلفن دفتر نشریه و روابط عمومی: ۰۶۱-۳۳۱۳۰۳۴۵  
تلفن: ۰۶۱-۳۳۱۳۰۳۴۶  
نشانی: اهواز، بلوار گلستان، سه راه گلستان، شرکت توسعه نیشکر و صنایع جانبی  
صندوق پستی: ۶۱۱۳۴۸ - ۱۴۶۱۷  
پیام کوتاه: ۱۰۰۰۱۰۰  
پایگاه اینترنتی: www.sugarcane.ir  
پست الکترونیک: info@sugarcane.ir





شور شیرین در «شکرستان» ایران

## آینده شیرین است

دکتر عبدعلی ناصری

مدیرعامل شرکت توسعه نیشکر و صنایع جانبی

آینده‌ای درخشان در صنعت نیشکر، مردانی از جنس غیرت و ایستادگی در سنگر تولید، بر عهد و پیمان خود برای ایرانی استوار و خوزستانی آباد ایستاده‌اند و استوارتر از همیشه به‌پیش می‌روند تا شمیم شیرین تولید در طلیعه صبح بدمد.

اکنون، در فصل درو و برداشت نیشکر، خانواده بزرگ نیشکر در هشت طرح، مصمم‌تر از پیش، با تلاش برای «رشد تولید»، دوشادوش و در کنار هم، خون برکت مزارع نیشکر را گسترانده و با دست‌های پرتلاش و چشمانی امیدوار، آماده‌اند، حماسه‌ای شیرین را از دل مزارع نیشکر تا کارخانه‌های تولید شکر رقم بزنند. امسال به برکت سخاوت آسمان و بارش‌های خوب، برداشت نیشکر روندی افزایشی داشته و شیرینی برداشت، برکت سفره‌های مردم خواهد شد. در این شکرانه برداشت محصول نیشکر در سومین جشنواره ملی شکرستان، از همه کسانی که با ایثار و پشتکار در راه سربلندی و خددکفایی ایران اسلامی قدم می‌دارند قدردانی می‌کنم و آرزو دارم که برداشت امسال پررونق‌تر از همیشه، کام مردم را شیرین کند.

گوهر تابان ایران، ثمره خون دل‌ها و رنج دوران کسانی است که «سنگر» را مقدس دانسته و زمانی در «خاکریز دفاع»، از خاک به افلاک رسیدند تا وطن جاودانه بماند و زمانی دیگر، در سنگر تولید، مردانه ایستادند تا بنیان اقتصاد، در برابر تحریم‌ها، مقاوم و استوار بماند.

صنعت نیشکر، یکی از ده‌ها سنگر اقتصادی در پهنه ایران اسلامی است که جهادگرانش با اراده‌ای پولادین از خاک شور، شیرینی می‌آفریدند؛ اگر امروز دشتی سبز در دل خوزستان سرافراز جوانه زده، به همت کسانی است که با ایمانی سترگ رویش جوانه‌های امید را از دل خاک به نظاره نشسته و خوزستان را سرزمین شور و شیرینی و سرزندگی کرده‌اند.

خودباوری و تلاش، گامی عملی برای این شورآفرینی است؛ گامی که در صنعت شیرین نیشکر، در پهنه خوزستان زرخیبر برداشته شده و نهال تولید به دست توانمند مردان نیشکر، به درختی تنومند و سایه‌گستر تبدیل شده است. برای ساختن یک «سال شیرین» و دستیابی به



# نقش هوش مصنوعی در بهبود روند روابط عمومی



دکتر ولید البوناصر

مدیر روابط عمومی شرکت توسعه نیشکر و صنایع جانبی

توجهی ایجاد کند و به سازمان‌ها در حفظ اعتماد عمومی کمک کند. در ارائه توصیه‌های راهبردی، نیز هوش مصنوعی کارکرد مهمی دارد و بر اساس تحلیل داده‌ها و الگوریتم‌های خود، توصیه‌هایی را برای بهبود روند یک سازمان ارائه می‌دهد. با توانایی تجزیه و تحلیل داده‌ها و شناسایی الگوهای جدید، هوش مصنوعی می‌تواند به سازمان‌ها در شناسایی فرصت‌ها و تهدیدها کمک کند و در نتیجه، بهبود عملکرد و رشد سازمان را ایجاد کند. بنابراین، هوش مصنوعی به عنوان یک ابزار بسیار قدرتمند در حوزه روابط عمومی، توانایی‌های بسیاری را برای پیشبرد اهداف روابط عمومی فراهم می‌کند.

در این بین، روابط عمومی شرکت توسعه نیشکر و صنایع جانبی تلاش کرده با فراگیری آموزش‌های مختلف در زمینه کارکردهای هوش مصنوعی از طریق شرکت در سمینارها و نشست‌های عملی مرتبط با آن، توانمندی‌های خود را در استفاده از هوش مصنوعی بهبود بخشد. این آموزش‌ها و نشست‌ها به مجموعه روابط عمومی‌های صنعت نیشکر کمک کرده تا با ابعاد مختلف هوش مصنوعی و کارکردهای آشنا شوند و بتوانند از آن در پیشبرد اهداف استفاده کنند. همچنین، این آموزش‌ها به این مجموعه کمک کرده تا بتوانند از ابزارهای هوش مصنوعی برای تولید محتوا و بررسی فرآیندها استفاده کنند.

از زمان مطرح شدن هوش مصنوعی، بحث‌های زیادی درباره کارکرد و تأثیر آن در حوزه‌های مختلف به میان آمده است؛ یکی از این موارد، به حوزه روابط عمومی و اثرگذاری آن در بهبود ارتباطات مربوط می‌شود. تولید محتوای متنوع و هدفمند با توجه به نوع مخاطب، مدیریت بحران و همچنین ارائه توصیه‌های راهبردی از جمله کارکردهای هوش مصنوعی در عرصه روابط عمومی‌ها می‌تواند باشد.



در حوزه تولید محتوا، هوش مصنوعی می‌تواند به عنوان یک ابزار قدرتمند برای تولید محتوای خلاق و جذاب استفاده شود؛ با استفاده از الگوریتم‌ها و تکنیک‌های هوش مصنوعی، می‌توان محتوایی را ایجاد کرد که با توجه به نیازها و سلیقه مخاطبان، جذابیت و ارزش بیشتری دارند. به علاوه، هوش مصنوعی می‌تواند در انتخاب و تحلیل داده‌ها به منظور شناسایی روندها و الگوهای جدید کمک کند و در نتیجه، بهبود کیفیت محتوا را فراهم کند.

همچنین در مدیریت بحران، هوش مصنوعی می‌تواند به عنوان یک ابزار پشتیبان موثر عمل کند. با توجه به قدرت تجزیه و تحلیل داده‌ها، هوش مصنوعی در شناسایی و پیش‌بینی بحران‌ها مؤثر است؛ با توانایی ارائه راهکارهای بهبود و پاسخگویی سریع، هوش مصنوعی می‌تواند در مدیریت بحران‌ها بهبود قابل



به دلیل کیفیت و کمیت مناسب منابع آبی، تولید شکر، امسال جهشی ۵۰ درصدی خواهد داشت

در سال‌های آینده بنا داریم با به روزرسانی کارخانه شکر هفت تپه، راندمان تولید را افزایش دهیم

تجهیز ناوگان برداشت و به روزرسانی کارخانه‌های تولید و تصفیه شکر از برنامه‌های مهم و اساسی پیش روی ماست

دکتر ناصری در گفت‌وگو با نشریه «شهد»:

## دروازه‌های نیشکر به روی مردم گشوده شده است

امروزه، «تأمین امنیت غذایی» اهمیت زیادی برای کشورها دارد و به یکی از ابزارهای نوین قدرت در عرصه بین‌المللی تبدیل شده است؛ امنیت غذایی به معنای تضمین دسترسی مردم به غذای سالم و کافی است؛ رسیدن به این ابزار نوین قدرت، از دریچه تولید داخلی محصولات غذایی راهبردی می‌گذرد.

شکر، یکی از این محصولات راهبردی است که نقش مهمی در امنیت غذایی کشورها دارد و به عنوان یکی از کالاهای راهبردی، در بسیاری از صنایع غذایی و حتی دارویی استفاده می‌شود؛ بنابراین تولید شکر به میزان کافی و باکیفیت بالا، اهمیت زیادی در تأمین امنیت غذایی ایفا می‌کند.

شرکت توسعه نیشکر و صنایع جانبی با هشت طرح نیشگری در این راستا در حرکت است؛ این شرکت با بهره‌گیری از نیروهای متخصص، همگام با فناوری‌های نوین، تلاش می‌کند در کنار تولید محصولات جانبی همچون الکل طبی، خمیرمایه، ام.دی. اف و... شکر باکیفیت و مطابق با استانداردهای جهانی تولید کند. در حال حاضر فعالیت این شرکت به گونه‌ای است که نه تنها توانسته بیش از ۴۰ درصد شکر موردنیاز کشور را تأمین کند؛ بلکه در تولید سایر محصولات برآمده از نیشکر نیز رکورددار باشد.

در این بین، صنعت نیشکر به دنبال بهبود فرایندهای تولیدی و افزایش بهره‌وری است تا تولید شکر و محصولات جانبی به صورت پایدار و اقتصادی انجام شود؛ در مصاحبه نشریه شهد با دکتر عبدالعلی ناصری مدیرعامل شرکت توسعه نیشکر و صنایع جانبی، به بررسی بیشتر فعالیت‌های این صنعت پرداخته شده و همچنین، بررسی چالش‌ها و راهبردهای برون‌رفت از آن در جهت افزایش بهره‌وری و بهبود فرایندهای تولیدی، از دیگر محورهای این گفت‌وگو است.

آشنایی با زوایای این مصاحبه، به ما امکان می‌دهد تا نگاهی نزدیک‌تر به نقش مهم این شرکت در تأمین امنیت غذایی کشور بیندازیم و به جایگاه این شرکت هم در اشتغال و هم تولید پی ببریم.



## کشاورزی بر شمر دید. صنعت نیشکر در این حوزه از چه امکاناتی برخوردار است؟

همانگونه که ذکر شد، تقریباً ۱۰۰ درصد برداشت محصول نیشکر در واحدهای هفتگانه به شکل مکانیزه انجام می‌شود و مسیر پیوستن هفت تپه نیز به این شیوه مدرن کشاورزی هموار شده‌است. نوآوری و خلاقیت در خدمت اهداف بهره‌وری و محیط‌زیستی این صنعت است و ثمره این نوآوری‌ها، طراحی و ساخت ده‌ها دستگاه و همچنین اجرای روش‌های نوین در سطح مزارع نیشکر است.

واحدهای نیشکری اخیراً به ۲۴ هاروستر برای برداشت نیشکر تجهیز شده و در مجموع عملیات برداشت با ۱۶۸ هاروستر در صنعت نیشکر



انجام می‌شود. هر ساله نیز این هاروسترها با استفاده از توان داخلی، روزرسانی می‌شوند و ۸۰ تا ۸۶ درصد قطعات آن در داخل تولید می‌شود. ضمن آنکه، متخصصان نیشکری در حوزه تجهیزات توانسته‌اند تعدادی از این دستگاه‌ها را بومی‌سازی کنند. در عین حال، اقدامات دیگری نیز در راستای تجهیز «ناوگان برداشت» انجام شده‌است.

## تقریباً ۱۴۷ روستا پیرامون واحدهای نیشکر قرار دارند. در عملیات برداشت نیشکر، تا چه میزان از توان و تجهیزات جوامع پیرامونی استفاده می‌شود؟

در عملیات برداشت و انتقال نی از مزرعه به کارخانه، از تراکتورها و ماشین‌آلات کشاورزی روستاهای واحدهای نیشکری استفاده می‌شود. این اقدام نیز در راستای توانمندسازی این مناطق انجام می‌شود. در زمان «کاشت» و «داشت» نیز همچون برداشت، اصل و مبنای استفاده از توان مناطق همجوار است؛ ماشین‌آلات لازم جهت عملیات شیاری، تراکتورهای سنگین برای عملیات دیسک و ماله‌های لیزری و همچنین تراکتور برای حمل نی از سوی پیمانکاران که عمدتاً از مناطق پیرامونی کشت و صنعت‌های نیشکری است، تأمین می‌شود.

## برنامه‌ای برای توسعه اراضی نیشکر دارید؟

برنامه‌ای برای توسعه اراضی نیشکر وجود ندارد و با توجه به میزان آب تخصیصی از سوی متولیان، کشت نیشکر در واحدهای هشتگانه انجام می‌شود، اما بنا داریم با هماهنگی‌ها و برنامه‌ریزی‌های انجام شده، از «زهاب» نیشکر برای کشت محصولات جدید در حوزه زراعت چوب، کاشت نخل، کشت گیاهان دارویی و پرورش ماهی استفاده کنیم؛ برای این کار چندین هکتار اراضی در نظر گرفته شده‌است و به محض اینکه این زمین‌ها تحویل شرکت توسعه نیشکر داده شود، این فعالیت‌ها را شروع می‌کنیم.

زهاب نیشکر مناسب کشت محصولات جدید است. هر ساله در

ضمن تشکر و قدردانی از وقتی که در اختیار ما گذاشتید، در حال حاضر برداشت نیشکر در واحدهای هشتگانه توسعه نیشکر در چه مرحله‌ای است و با توجه به شروع فصل برداشت از مهرماه، چند درصد از اراضی زیر کشت، برداشت شده‌است؟

در سال زراعی جاری، برای جبران کمبود شکر در بازار و تأمین شکر مورد نیاز مردم، عملیات برداشت نیشکر در واحدهای نیشکری زودتر از موعد شروع شد و در حال حاضر روزانه ۲ هزار و ۴۰۰ تن شکر سفید در واحدهای تصفیه شرکت توسعه نیشکر تولید می‌شود و با این میزان تولید، انتظار می‌رود بازار شکر به تعادل برسد.

با برنامه‌ریزی‌های صورت گرفته و به همت پرسنل و مدیران، برداشت نیشکر از ۲۰ مهرماه از سطح ۷۳ هزار هکتار آغاز شد و امروز در بیست و چهارمین روز برداشت این محصول، ۲۰ درصد نیشکرها از سطح ۱۵ هزار هکتار مزارع برداشت شده‌است؛ این عملیات، بزرگ‌ترین عملیات متمرکز برداشت در بخش کشاورزی کشور است که ۱۰۰ درصد به شکل مکانیزه و با دروگرهای برداشت نیشکر به نام «هاروستر» انجام می‌شود.

با توجه به رشد مطلوب نیشکر و همچنین به روزرسانی و «اورهال» به‌موقع کارخانه‌های تولید شکر، کیفیت و کمیت نیشکر و شکر استحصالی امسال، بسیار مطلوب و فوق‌العاده است و پیش‌بینی می‌شود با عنایتی که خداوند به خانواده نیشکر دارد، «رشد تولید» در راستای فرمایش مقام معظم رهبری محقق شود.

## با توجه به وضعیت مطلوب مزارع نیشکر که در سخنان تان به آن اشاره کردید، تناژ نیشکر برداشتی نسبت به سال گذشته چه میزان افزایش دارد؟

خوشبختانه با توجه به شرایط مطلوبی آبی استان، امسال یکی از سال‌های خوب و پررونق صنعت نیشکر است و سال پرمحصولی در واحدهای هشتگانه نیشکری رقم می‌خورد. نی‌ها در مزارع کیفیت مطلوبی دارند و پیش‌بینی می‌شود بالای ۸۶ تن در هکتار نیشکر برداشت شود که نسبت به سال گذشته، ۲۳ تن در هکتار افزایش محصول داریم.

مدیریت مزارع در مراحل «داشت» به‌خوبی انجام شده و به همین دلیل، اکنون در مرحله برداشت، درصد مواد قندی نی‌ها در حدود ۱۲ درصد است؛ این میزان در بخش صنعت و کارخانه در فرایند استحصال شکر، به ۱۰ تا ۱۱ درصد می‌رسد که مطلوب ارزیابی می‌شود و نویدبخش تولید است.

برای کشت، از ارقام مختلف نیشکر استفاده می‌شود؛ این ارقام شامل ارقام «زودرس»، «میان‌رس» و «دیررس» است که بتوان در طول مدت برداشت نیشکر، که حدود شش ماه زمان می‌برد، محصولی باکیفیت با درصد قند مطلوب، برداشت کرد. ارقام کشت شده نیز با شرایط اقلیمی استان سازگار است؛ ضمن آنکه در حال حاضر پژوهش‌هایی نیز در مؤسسه تحقیقات و آموزش توسعه نیشکر خوزستان در حال انجام است.

هر ساله برداشت نیشکر هم با نی‌های «زودرس» و نی‌هایی ضعیف شروع می‌شود؛ درصد بالایی از این نی‌ها به صورت سبز برداشت می‌شوند. این نی‌ها، حالتی ایستاده دارند و به همین دلیل، روند برداشت سبز تسهیل می‌شود و هاروسترها یا همان ماشین‌های دروگر، این نوع نی‌ها را به‌راحتی به صورت سبز برداشت می‌کنند.

## در چندین مصاحبه، توسعه نیشکر را دروازه درود مکانیزاسیون



تصفیه‌خانه‌های صنعتی و کارخانه‌های جدید همچون تغلیظ ویناس را نیز در برمی‌گیرد و دریافت عنوان صنعت سبز کشور از سوی سازمان محیط‌زیست حاکی از رویکرد محیط‌زیستی صنعت نیشکر است.

همچنین، کشت نیشکر مانع از تبدیل بیش از ۸۴ هزار هکتار از اراضی خوزستان به کانون‌های ریزگرد شده‌است. مزارع سرسبز نیشکر حکم یک کمربند سبز و یک دیواره دفاعی بزرگ در مقابل ریزگردها دارد و با گستره سبز در زمین‌های بایر و کانون‌های ریزگرد، نقش به‌سزایی در تلطیف هوای منطقه و مهار گردوغبار ایفا کرده و زیستگاهی امن برای حیات‌وحش به وجود آورده‌است.

این‌گونه اقدامات در کنار اشتغال ۲۶ هزار نفری و تولید محصول راهبردی شکر و محصولات هم‌چون الکل طبی، خمیرمایه، ام‌دی، اف، خوراک دام و انواع کشورهای طعم دار و قهوه‌ای باعث شده مردم احساس کنند که این صنعت برای مردم، در کنار مردم و در راستای صیانت از محیط‌زیست است.

### برای آشنایی بیشتر مردم با دستاوردهایی که برشمردید، چه اقداماتی انجام شده‌است؟

ثبت عملیات برداشت نیشکر در تقویم میراث فرهنگی به عنوان یک جشنواره ملی، اقدامی است که در دو سال اخیر صورت گرفته و امسال هم با برگزاری سومین جشنواره شکرستان، شناخت مردم از دستاوردهای صنعت نیشکر بیشتر خواهد شد.

صنعت نیشکر دروازه‌های خود را به روی مردم گشوده و شرایط آشنایی بیشتر را فراهم کرده‌است. در عین حال، دانش‌آموزان و دانشجویان با حضور در واحدهای نیشکری در قالب اردوهای «راهیان پیشرفت»، در حال شناخت این صنعت بزرگ هستند. صنعت نیشکر به دلیل برخورداری از ظرفیت کم‌نظیر گردشگری و همچنین فعالیت‌های علمی و تولیدی، مقصدی مهم برای دانش‌آموزان است تا در کنار تفریح و گردشگری، به آموزش موضوع‌های مربوطه پرداخته و بسیاری از فعالیت‌ها را از نزدیک ببینند؛ این ارتباط و ارتباط‌گیری، نقش مهمی در خیلی از مسائل می‌تواند داشته باشد.

### در حال حاضر بخشی از محصولات تولیدی نیشکر از جمله الکل طبی صادر می‌شود. آیا برنامه‌ای برای صادرات شکر هم وجود دارد؟

نیاز سالانه کشور به شکر ۲ میلیون و ۲۰۰ هزار تُن است که از این میزان هر ساله حدود یک میلیون و ۵۰۰ هزار تُن شکر از محل تولید داخل تأمین می‌شود؛ بنابراین، کشور همچنان به واردات شکر نیازمند است و نمی‌توان برنامه‌ای برای صادرات داشت. البته با توجه به ظرفیت بالای تولید شکر قهوه‌ای، شکرهای طعم دار و شکر دارویی، می‌توان برای صادرات این محصولات برنامه‌ریزی کرد.

شرکت توسعه نیشکر در حال حاضر الکل طبی و خمیرمایه تولیدی را به ۱۷ کشور دنیا صادر می‌کند و این صادرات، ظرفیت بزرگی را در منطقه ایجاد کرده‌است. همچنین در حال برنامه‌ریزی و رایزنی هستیم تا خوراک دام نیز به عنوان یک محصول نیشکری به کشورهای همسایه صادر کنیم.

### در سخنان تان از ظرفیت‌های تولیدی، صادراتی و همچنین ایجاد اشتغال سخن گفتید. با همه این ظرفیت‌ها، به نظر تان چه چالش‌هایی پیش روی این صنعت وجود دارد؟

مهم‌ترین چالش و دغدغه این صنعت، تأمین آب مزارع نیشکر است؛



## بناداریم با هماهنگی‌ها و برنامه‌ریزی‌های انجام شده، از «زهاب» نیشکر برای کشت محصولات جدید در حوزه زراعت چوب، کاشت نخل، کشت گیاهان دارویی و پرورش ماهی استفاده کنیم

طرح‌های هشت‌گانه نیشکری بیش از ۷۰ هزار هکتار زیرکشت نیشکر می‌رود که زهاب حاصل از آن به دلیل استفاده از کودهای آلی با منشأ محیط‌زیست و حذف حداکثری سموم با رویکرد مبارزه بیولوژی، کیفیت بالایی دارد.

### اشاره‌ای به فعالیت محیط‌زیستی شرکت از جمله حذف سموم کشاورزی کردید. در سالیان گذشته، انتقادهایی از این صنعت در حوزه محیط‌زیست صورت می‌گرفت که البته از حجم این انتقادات کاسته شده‌است. چه عوامل و اقداماتی باعث شده که شدت انتقادات کم شود؟

کشاورز، دوستدار محیط‌زیست است و فعالیت کشاورزی با محیط‌زیست تعارضی ندارد؛ البته ممکن است عوارض ناشی از فعالیت‌های کشاورزی حاصل شود که ما در مجموعه شرکت توسعه نیشکر در تلاش هستیم که آن را به حداقل برسانیم.

یکی از این اقدام‌ها، افزایش برداشت سبز است که در سال گذشته تقریباً ۵۰ درصد مزارع به صورت سبز برداشت شد. البته گاهی شرایطی پیش می‌آید که مانع برداشت نی‌ها به صورت سبز می‌شود؛ گاهی نیشکر به دلیل رشد زیاد و درهم‌تنیدگی، دچار «پوس» (خوابیدگی) می‌شوند و دلیل عدم تردد هاروستر در مزارع، به‌ناچار برداشت به صورت «سوخته» انجام می‌شود که این امر یک روش معمول در جهان است، اما برای کاهش عوارض ناشی از این نوع برداشت، کار گروه‌های علمی و محیط‌زیستی در این شرکت ایجاد شده که این مسائل را رصد می‌کند تا تحت پروتکل‌های ایمنی و محیط‌زیستی، برداشت انجام شود.

همه تلاش ما بر این است که هر ساله درصد برداشت سبز در مزارع نیشکر افزایش یابد. گام‌های محیط‌زیستی نیشکر صرفاً به افزایش برداشت سبز مزارع نیشکر محدود نمی‌شود بلکه گستره‌ای از

برنامه‌ریزی آن انجام شده‌است. حرکت به سمت برداشت مکانیزه در این واحد نیشکری از دیگر برنامه‌هایی است که اجرایی خواهد شد.

**در سایر واحدهای نیشکری هم برنامه‌هایی برای افزایش بهره‌وری در بخش‌های مختلف دارید؟**

تجهیز ناوگان برداشت و به‌روزرسانی کارخانه‌های تولید و تصفیه شکر از برنامه‌های مهم و اساسی این صنعت است؛ امسال با نصب و راه‌اندازی چهار سانتریفیوژ تصفیه شکر کشت و صنعت دعبیل خزاعی، در کنار افزایش کمی تولید، کیفیت شکر سفید نیز افزایش یافت. همچنین بنا داریم با نوسازی و ارتقای دستگاه‌های فرسوده، همگام با کاهش ضایعات قندی و افزایش کیفیت شکر تولیدی، متوسط تولید روزانه در این واحدهای نیشکری را افزایش دهیم؛ این اقدام، آینده صنعت نیشکر را تضمین خواهد کرد.

**به عنوان آخرین سؤال، صنعت نیشکر در چند سال اخیر در عرصه فرهنگی و ورزشی درخشان بوده‌است. این شرکت مانند سایر مجموعه‌های صنعتی بزرگ، طرحی برای تیم‌داری در**

میزان آب و کیفیت آن، بر روند تولید تأثیر به‌سزایی دارد؛ امسال هم آب کافی است و هم کیفیت آن مطلوب، بنابراین سال پررونقی را رقم می‌زند و تولید شکر جهشی ۵۰ درصدی خواهد داشت. متأسفانه در چند سال گذشته، کاهش کمی و کیفی آب سبب کاهش تولید شده بود؛ بنابراین دغدغه اصلی ما آب و مدیریت منابع آبی است.

در عین حال، این شرکت برای افزایش بهره‌وری آب، طرح‌های مختلفی اجرا کرده و با پیاده‌سازی سامانه آبیاری زیرسطحی از شرکت‌های پیشرو در مدیریت مصرف آب کشاورزی در سطح کشور شده‌است.

**یکی از چالش‌های شرکت توسعه نیشکر که توانست به‌خوبی آن را مدیریت کند، موضوع هفت‌تپه بود. این شرکت در حال حاضر به مدار تولید برگشته‌است. چه چشم‌انداز بلندمدتی برای شکوفایی بیشتر این واحد نیشکری در نظر گرفته‌اید؟**

شرکت هفت‌تپه از زمان تصمیم انقلابی سران قوا و تلاش‌های کارکنان این واحد نیشکری در مسیر رشد و بالندگی قرار گرفته‌است؛ در سال گذشته برای اولین بار در تاریخ ۶۰ ساله هفت‌تپه، بیش از پنج هزار هکتار نیشکر کشت شد و باهمت کارکنان، توانستیم سطح زیر کشت را



**سطح استان یا کشور دارد؟**

در حوزه فعالیت‌های فرهنگی در تعامل با نهادهای متولی، با تمام توان ورود کرده‌ایم و این شرکت توانسته تأثیرگذار باشد. در حوزه ورزش نیز اقدامات زیادی انجام شده و در سال‌های اخیر با حمایت از فعالیت‌های ورزشی، در رشد و اعتلای ورزش منطقه، سهم به‌سزایی داشته و در کنار افتخار آفرینی تیم‌های ورزشی‌اش در عرصه استانی و ملی، از ورزشکاران خوزستانی و تیم‌های استان نیز حمایتی جدی داشته‌است. این شرکت همکاری‌های خوبی با اداره کل ورزش و جوانان استان داشته و تلاش بر این است که این همکاری و تعامل افزایش یابد.

به ۱۲ هزار هکتار برسانیم. امسال، برداشت نیشکر به بیش از ۸۰۰ هزار تن خواهد رسید که نویدبخش رسیدن به ظرفیت اسمی تولید شکر در این واحد نیشکری است.

در حال حاضر، عملیات برداشت نیشکر در این واحد نیشکری در حال انجام است و کارخانه تولید شکر نیز وضعیت مناسبی دارد. در سال‌های آینده بنا داریم با به‌روزرسانی کارخانه، راندمان تولید را افزایش دهیم. در حوزه اراضی نیشکر هفت‌تپه هم اقداماتی صورت گرفته و تلاش بر این بوده تا با ایجاد شبکه آبیاری و زهکشی، از هدررفت آب جلوگیری کنیم. در این زمینه لازم است اقدامات دیگری نیز انجام شود که



مدیرعامل شرکت مدیریت طرح و توسعه آینده پویا:

# نیشکر، صنعتی افتخارآفرین در سطح ملی است

همه مدیران برای تحقق رشد تولید تلاش کنند

کشور به واردات شکر، ابراز امیدواری کرد که باتوجه به ظرفیت بزرگ صنعت نیشکر در خوزستان و روند مطلوب این مجموعه صنعتی، می توان با برنامه ریزی، نه تنها کشور را از واردات شکر بی نیاز کرد، بلکه به یکی از صادرکنندگان این کالای راهبردی در منطقه تبدیل کرد.

## فرصت های بی شمار صنعت نیشکر در تولید محصولات نیشکری

مدیرعامل شرکت مدیریت طرح و توسعه آینده پویا در ادامه به اقدامات متنوع تولیدی در واحدهای هشت گانه توسعه نیشکر اشاره کرد و گفت، هر کدام از واحدهای نیشکری در چند حوزه تولیدی فعالیت دارند و در کنار تولید شکر، کارهای ارزشمندی در تولید صنایع جانبی نیز در حال انجام است. فتح الهی نیشکر را محصولی پُر بار برشمرد که هیچ چیز دورریختنی ندارد و از پسماند آن نیز محصولات متنوعی تولید می شود و فرصت های فراوانی را پیش روی این صنعت گذاشته است.

## فعالیت در عرصه نیشکر یک جهاد اقتصادی است

وی فعالیت در عرصه تولید بخش های کشاورزی و صنعتی را یک «جهاد اقتصادی» دانست و ضمن قدردانی از فعالیت همه مدیران و کارگران، گفت: اعتقاد دارم همه کسانی که در این صنعت بزرگ در تولید محصول مهم و راهبردی شکر فعالیت می کنند، جهادگران اقتصادی سنگر تولید هستند و این یک توفیق الهی است.

مدیرعامل شرکت مدیریت طرح و توسعه آینده پویا، صنعت توسعه نیشکر را یکی از مهم ترین دستاوردهای انقلاب اسلامی ایران برشمرد که نتایج مثبت بی شماری در تولید محصولات راهبردی داشته است.

دکتر افشار فتح الهی روز پنجشنبه (۱۱ آبان ماه) در نشست هیئت مدیره شرکت مدیریت طرح و توسعه آینده پویا با مدیران نیشکری، گفت که اقدامات مهم و مؤثری در شرکت توسعه نیشکر و صنایع جانبی هم در حوزه اشتغال و هم در تولید محصولات متنوع نیشکری انجام شده که مایه افتخار است.

وی ضمن قدردانی از برنامه ریزی مدیران و تلاش های پرسنل و کارگران این مجموعه صنعتی برای حرکت در مسیر خودکفایی کشور در تولید محصول راهبردی شکر و سایر محصولات نیشکری، تأکید کرد که این حجم از اقدامات و فعالیت ها که در دوران انقلاب شکوهمند اسلامی شکل گرفته بی نظیر است.

## نیشکر صنعتی راهبردی در کشور است

تأثیر فعالیت های شرکت توسعه نیشکر در اقتصاد و صنعت کشور، از دیگر محورهای سخنان مدیرعامل شرکت مدیریت طرح و توسعه آینده پویا در این نشست بود. فتح الهی شرکت توسعه نیشکر را شرکتی راهبردی قلمداد کرد که هم در سفره مردم و هم در اقتصاد کشور سهم مهم و تأثیرگذاری دارد و در حوزه تولید محصولات متنوع نیز به بهترین شکل ممکن عمل کرده است. وی با تأکید بر ضرورت برنامه ریزی برای قطع وابستگی



**باتوجه به ظرفیت بزرگ صنعت نیشکر در خوزستان و روند مطلوب این مجموعه صنعتی، می توان با برنامه ریزی، نه تنها کشور را از واردات شکر بی نیاز کرد، بلکه به یکی از صادرکنندگان این کالای راهبردی در منطقه تبدیل کرد**





دیگری از محورهای مدیرعامل شرکت مدیریت طرح و توسعه آینده پویا بود. فتح‌الهی خطاب به مدیران واحدهای نیشکری تأکید کرد که بخش تحقیق و توسعه را در شرکت‌های خود فعال کنند تا محصولی باکیفیت به بازار عرضه شود.

وی نقش مؤسسه آموزش و تحقیقات توسعه نیشکر را در پیشبرد اهداف این صنعت مطلوب ارزیابی کرد که توانسته تحولی در این عرصه ایجاد و مسیر شرکت را در دستیابی به اهداف هموار کند.

مدیرعامل شرکت مدیریت طرح و توسعه آینده پویا در ادامه بر نوسازی و بهسازی خطوط تولید تأکید کرد و گفت، نباید اجازه دهیم خطوط تولید مستهلک شود و پیش از استهلاک باید با استفاده از توان داخلی شرکت‌های مختلف صنایع نوین و دانش‌بنیان‌ها خطوط تولید کارخانه‌ها را ارتقا داد.

### قدردانی از فعالیت‌های علمی مدیرعامل توسعه نیشکر

فتح‌الهی در بخش دیگری از سخنان خود، دکتر ناصری مدیرعامل شرکت توسعه نیشکر را از چهره‌های علمی صاحب‌نظر و توانمند در عرصه کشاورزی و مدیریت منابع آب دانست که توانسته در این چند سال، تحولی در صنعت نیشکر ایجاد کند.

وی بار دیگر تأکید کرد که با استفاده از تجربه‌های متخصصین نیشکری و توان شرکت‌های دانش‌بنیان و جوانان باید به سمت نوسازی و بهسازی خطوط تولید بریم چرا که این کار آینده صنعت نیشکر را تضمین می‌کند.

### تأکید بر شفافیت و انضباط مالی در واحدهای نیشکری

مدیرعامل شرکت مدیریت طرح و توسعه آینده پویا در ادامه خواستار انضباط مالی شرکت‌های نیشکری شد و تأکید کرد که این شرکت‌ها باید اصول حاکمیتی شرکتی را رعایت کنند.

به گفته فتح‌الهی، ورود صنعت نیشکر به بورس، اتفاق مهمی است که در حال رقم‌خوردن است و این قدم بزرگی است که در دوران مدیریت دکتر ناصری اتفاق افتاده است؛ شفافیت و انضباط مالی در همه مجموعه‌های نیشکری باید اولویت اصلی باشد.

مدیرعامل شرکت مدیریت طرح و توسعه آینده پویا در پایان به انتخابات مجلس خبرگان رهبری و مجلس شورای اسلامی در پایان سال اشاره کرد و خواستار مشارکت فعال و حداکثری در این انتخابات شد.

فتح‌الهی تأکید کرد که همه مدیران صنعت نیشکر هم به لحاظ فردی و هم حقوقی تکلیف دارند تنور انتخابات را گرم و پرشور نمایند اما باید از دخالت و جهت‌گیری در انتخابات پرهیز کنند.

تلاش برای افزایش کمی و کیفی تولیدات نیشکری، بخش دیگری از سخنان مدیرعامل شرکت مدیریت طرح و توسعه آینده پویا در این نشست بود. فتح‌الهی تأکید کرد که مدیران نباید به این حد از تولید قانع باشند؛ بلکه با اتکا به توان داخل، باید برای افزایش کمی و کیفی تولید برنامه‌ریزی کنند.

### صنعت نیشکر در مدار دانش

وی در ادامه با بیان اینکه صنعت نیشکر باید در مدار دانش حرکت کند، تأکید کرد که جوانان، دانشمندان و متخصصین ایران اسلامی ثابت کرده‌اند که می‌توانند در مرزهای دانش در سطح جهانی حرکت کنند؛ صنعت نیشکر باید از این ظرفیت عظیم برای ارتقای خود استفاده کند.

تلاش برای تحقق شعار سال، موضوع دیگری بود که مدیرعامل شرکت مدیریت طرح و توسعه آینده پویا ضمن تأکید بر آن، خواستار برنامه‌ریزی هر چه بهتر مدیران برای عمل به فرمایش مقام معظم رهبری در رشد تولید شد.

فتح‌الهی با بیان اینکه حرکت در مسیر شعار سال، یک تکلیف شرعی و قانونی است، افزود، صنعت نیشکر در تحقق رشد تولید می‌تواند نقش آفرینی کند و کشور را در مسیر خودکفایی قرار دهد.

### تلاش مدیران برای تحقق شعار سال

به گفته او، امسال نشانه‌های خوبی از تحقق رشد تولید در واحدهای نیشکری دیده می‌شود و مدیران باید با تمام توان تلاش کنند دستور مقام معظم رهبری در این زمینه عملیاتی شود.

مدیرعامل شرکت مدیریت طرح و توسعه آینده پویا در بخش دیگری از سخنان خود خواستار توجه بیشتر مدیران به وضعیت رفاهی و معیشتی پرسنل نیشکر و نیروهای متخصص شد. فتح‌الهی به نقش کلیدی نیروی انسانی در تعالی و پیشرفت صنعت نیشکر اشاره کرد و گفت، باتوجه به شرایط اقتصادی، انتظار می‌رود مدیران نیشکر از همه پرسنل که در عرصه مقدس تولید فعالیت می‌کنند پشتیبانی نمایند.

وی بر ضرورت توجه به وضعیت رفاهی و همچنین حفظ کرامت انسانی پرسنل تأکید کرد و افزود، نیروهایی که در مجموعه‌های دولتی فعالیت دارند با محدودیت‌هایی مواجه‌اند که هنر مدیریت باید حفظ این نیروهای متخصص به اشکال مختلف باشد.

### تولید محصولات باکیفیت با راه‌اندازی بخش تحقیق و توسعه

راه‌اندازی بخش تحقیق و توسعه در همه واحدهای نیشکری، بخش

قدردانی دکتر ناصری از حمایت سهامداران

## امسال «رشد تولید» در صنعت نیشکر محقق می‌شود



ناصری خط تولید ام.دی.اف کشت و صنعت امیرکبیر و کارخانه کاغذ سلمان فارسی را دو طرح اساسی در صنایع پایین‌دستی نیشکر برشمرد و افزود: با احداث این دو کارخانه علاوه بر ایجاد اشتغال مستقیم و غیرمستقیم، ارزش افزوده قابل توجهی به دلیل مصرف باگاس نیشکر ایجاد خواهد شد و با تولید دو محصول بسیار مهم، از نابودی بخش زیادی از جنگل‌های کشور جلوگیری شده و تأثیر زیست‌محیطی قابل توجهی ایجاد می‌شود.

مدیرعامل شرکت توسعه نیشکر و صنایع جانبی به تولید ام.دی.اف در شرکت لوح سبز جنوب نیز اشاره کرد و افزود، لوح سبز یکی از شرکت‌های تابعه توسعه نیشکر است که در سه سال گذشته تولید آن افزایش یافته و توانسته با استفاده از باگاس نیشکر، تحولی در صنایع چوبی ایجاد کند.

### رشد افزایشی تولید شکر در هفت تپه

وی در ادامه به بیان اقدامات صورت گرفته برای برون‌رفت هفت تپه از مشکلات سخن گفت. ناصری افزود: پس از واگذاری هفت تپه به توسعه نیشکر، همه مشکلات این واحد نیشکری رفع شد و پیش‌بینی می‌شود تولید شرکت هفت تپه نسبت به سال گذشته افزایش ۲۰۰ درصدی داشته باشد. ناصری در پایان از سهامداران شرکت توسعه نیشکر در پشتیبانی و حمایتشان از این مجموعه قدردانی کرد و تأکید کرد که هدف‌گذاری برای سوددهی بیشتر در دستور کار این شرکت قرار دارد.

مدیرعامل شرکت توسعه نیشکر و صنایع جانبی، تولید حداکثری و تحقق «رشد تولید» را راهبرد اصلی صنعت نیشکر برشمرد و اعلام کرد که در سال زراعی جاری این هدف در سایه برنامه‌ریزی‌های انجام شده محقق می‌شود. دکتر عبدعلی ناصری در نشست هیئت مدیره شرکت مدیریت طرح و توسعه آینده پویا با مدیران نیشکری، حمایت سهامداران، تلفیق تجارت و تولید، برنامه‌ریزی و همت جهادی کارکنان را بستر ساز تحقق رشد تولید برشمرد.

به گفته او، در سال مزین به «رشد تولید»، سال پرمحصولی در واحدهای هشت‌گانه نیشکری رقم می‌خورد و تولید شکر نسبت به سال گذشته، افزایشی ۵۰ درصدی خواهد داشت.

### تاکنون ۱۰۰ هزار تن شکر تولید شده است

مدیرعامل شرکت توسعه نیشکر و صنایع جانبی با اشاره به شروع برداشت نیشکر از ۱۸ مهرماه، گفت که تاکنون یک میلیون تن نیشکر از واحدهای هشت‌گانه برداشته شده که از این میزان، بیش از ۱۰۰ هزار تن شکر تولید شده است. وی ضمن ارائه گزارشی از عملکرد صنعت نیشکر، گفت که در اسفندماه سال ۱۳۶۸ عملیات اجرایی طرح توسعه نیشکر به وسعت ۱۰۰ هزار هکتار آغاز شد؛ این شرکت دارای هفت کشت و صنعت امام خمینی (ره)، دهخدا، دعبل خزاعی، حکیم فارابی، سلمان فارسی، امیرکبیر، میرزا کوچک‌خان است که در مهرماه سال ۱۴۰۰، هفت تپه به‌عنوان هشتمین واحد نیشکری به این شرکت اضافه شد.



**خط تولید ام.دی.اف امیرکبیر و کارخانه کاغذسازی سلمان فارسی دو طرح اساسی در صنایع پایین‌دستی نیشکر هستند که با احداث این دو کارخانه علاوه بر ایجاد اشتغال مستقیم و غیرمستقیم، ارزش افزوده قابل توجهی به دلیل مصرف باگاس نیشکر ایجاد خواهد شد**

Sugarcane.ir

رابطه عمومی شرکت توسعه نیشکر و صنایع جانبی

**شهد**

خبرنامه داخلی



در بازدید هیئت مدیره شرکت مدیریت طرح و توسعه آینده پویا  
از واحدهای نیشکری مطرح شد

## استمرار پشتیبانی و حمایت سهامداران از صنعت نیشکر

ملی و صادرات و ۲۰ درصد آن نیز متعلق به وزارت جهاد کشاورزی به نمایندگی از دولت است.

شرکت توسعه نیشکر و صنایع جانبی با مزارعی هوشمند در وسعت ۸۴ هزار هکتار و روش‌های نوین در «داشت، کاشت و برداشت»، نام و آوازه‌اش در منطقه به‌عنوان صنعتی پیشرو، طنین‌انداز شده که از پسماندش، محصولات استراتژیکی نظیر الکل طبی، خمیرمایه، کاغذ، ام. دی. اف، نئوپان، خوراک دام و... تولید می‌شود.

دی ماه سال گذشته، درخواست شرکت توسعه نیشکر و صنایع جانبی در فرابورس پذیرفته شد و به‌زودی سهام این شرکت با محصولات متنوع، شگفتی‌ساز تاریخ بورس می‌شود و به بزرگ‌ترین عرضه اولیه، تبدیل خواهد شد.

مدیرعامل و اعضای هیئت مدیره شرکت مدیریت طرح و توسعه آینده پویا در بازدیدی از ظرفیت‌های صنعت نیشکر بر استمرار پشتیبانی و حمایت از شرکت توسعه نیشکر و صنایع جانبی تأکید کردند.

در این بازدید که مدیرعامل شرکت توسعه نیشکر و جمعی از مدیران نیشکری حضور داشتند، هیئت مدیره شرکت مدیریت طرح و توسعه آینده پویا با ظرفیت‌های این صنعت در برداشت نیشکر، تولید الکل طبی و خمیرمایه، تولید شکر، سیستم‌های نوین آبیاری، طرح‌های تحقیقاتی و... آشنا شدند.

شرکت مدیریت طرح و توسعه آینده پویا از شرکت‌های زیرمجموعه بانک ملی است؛ در حال حاضر ۸۰ درصد از سهام شرکت توسعه نیشکر و صنایع جانبی، متعلق به بانک‌های



تأکید مدیران نیشکری در نشست با هیئت مدیره هلدینگ آینده پویا

# روند توسعه صنعت نیشکر شتاب می گیرد

دهخدا هم از رونق فعالیت‌های غیرنیشکری همگام با تولید شکر در این شرکت خبر داد و افزود که طبق برنامه‌ریزی‌های صورت گرفته قرار است با توسعه دامپروری به عنوان یک فعالیت غیرنیشکری، شرکت را در مسیر آبادانی و رونق بیشتر قرار دهیم.

## تهدیدی که به فرصت تبدیل شد

همچنین مهندس پژمان چهارزی مدیرعامل شرکت لوح سبز جنوب به فعالیت‌های محیط‌زیستی این شرکت با تولید ام‌دی‌اف اشاره و اظهار کرد که توانسته‌ایم با ایجاد ارزش افزوده از باگاس نیشکر، یک تهدید زیست محیطی را به فرصت تبدیل کنیم و سالانه از قطع ۵۰۰ هزار درخت جلوگیری کنیم.

دستاوردهای تحقیقاتی صنعت نیشکر نیز محور سخنان مدیرعامل مؤسسه تحقیقات و آموزش نیشکر در این نشست بود. آقاچان بهادری ضمن تشریح عملکرد مؤسسه، بیان کرد که فعالیت‌های مؤسسه تحقیقات پایداری تولید در صنعت نیشکر را به ارمغان آورده است.

مدیرعامل کشت و صنعت امام خمینی (ره) هم اعلام کرد که این واحد نیشکری در سه سال گذشته، رکورددار تولید شکر بیش از «ظرفیت اسمی» بوده و در عین حال، توانسته تحولی در راه‌اندازی و توسعه صنایع پایین‌دستی ایجاد کند. تکمیل زنجیره کشت اکالیپتوس، از جمله موضوعاتی بود که محمدرضا عصاره‌نژاد به آن اشاره کرد و گفت که کارخانه اسانس، تولید زغال و کمپوست از جمله صنایع پایین‌دستی

مدیران صنعت نیشکر در نشست با مدیرعامل و اعضای هیئت‌مدیره شرکت مدیریت طرح و توسعه آینده پویا بر همگرایی و هم‌افزایی برای شتاب‌بخشی به روند توسعه صنعت نیشکر تأکید کردند.

مدیران واحدهای نیشکری و صنایع جانبی به تفصیل درباره روند فعالیت‌ها و تولید محصولات متنوع نیشکری گزارش دادند و بر تلاش شبانه‌روزی خود در راستای تحقق شعار سال تأکید کردند.

در این نشست، معاون کشاورزی شرکت توسعه نیشکر و صنایع جانبی با بیان اینکه امروز این مجموعه صنعتی به تولید پایدار دست یافته است، اعلام کرد که در این سال‌ها اقدامات متعددی صورت گرفته که نتیجه آن پایداری تولید و ایجاد اشتغال در منطقه است.

افزایش بهره‌وری آب در مزارع نیشکر، استفاده از سیستم‌های نوین آبیاری، طراحی و ساخت ماشین‌آلات کشاورزی، پیگیری مکانیزه کردن کامل فرایند برداشت، حرکت به سمت برداشت سبز و... از مواردی که دکتر جعفر آل‌کثیر به آن اشاره کرد.

## لبخند امید بر چهره کارگران هفت‌تپه

مدیرعامل کشت و صنعت نیشکر هفت‌تپه نیز از رفع مشکلات هفت‌تپه در مسیر تولید سخن گفت و بیان کرد، پس از واگذاری این واحد نیشکری به توسعه نیشکر، اتفاقات مثبتی رقم خورده که لبخند امید را بر چهره کارگران نشانده است. مهندس علیرضا دورباشی‌زاده با اشاره به اینکه امسال رشد تولید محقق می‌شود، از پیش‌بینی برداشت بیش از ۸۰۰ هزار تن نیشکر در سال زراعی جاری خبر داد و گفت، تلاش‌مان بر این است که از این میزان، به رکورد تولید ۸۰ هزار تن شکر دست یابیم.

مهندس مسعود کیانی مدیرعامل کشت و صنعت نیشکر





کرد که این شرکت خدمات متنوعی را در سطح خوزستان و واحدهای نیشکری ارائه می‌دهد.

است که با کشت صنعتی اکالیپتوس ایجاد شده است.

### هدف‌گذاری افزایش تولید خمیرمایه و الکل طبی

عبور از ظرفیت اسمی تولید خمیرمایه و الکل طبی نکته‌ای بود که مدیرعامل شرکت خمیرمایه و الکل رازی به آن اشاره کرد و گفت که طی سه سال گذشته با به‌کارگیری روش‌های علمی و استفاده از محققان نیشکری توانستیم از ظرفیت تولید ۳۶ میلیون لیتر الکل طبی عبور کنیم. مهندس شهرام فرحمند از هدف‌گذاری تولید بیش از ۱۲ هزار تن خمیرمایه و ۴۰ میلیون لیتر الکل طی امسال خبر داد.

منصور همدان نژاد مدیرعامل کشت و صنعت نیشکر امیرکبیر هم در این نشست ابراز امیدواری کرد که کارخانه ام‌دی‌اف این شرکت با ظرفیت تولید ۲۰۰ هزار مترمکعب با مشارکت بخش خصوصی به‌زودی افتتاح می‌شود.

ایجاد امنیت و اشتغال پایدار در منطقه، محور سخنان مدیرعامل کشت و صنعت نیشکر میرزا در این نشست بود. سید حسن موسوی اظهار کرد که فعالیت‌های متنوع این صنعت، خوزستان را در مسیر عمران و آبادانی قرار داده است.

### خدمات‌رسانی متنوع شرکت سدادفام نیشکر

همچنین، مدیرعامل شرکت سدادفام نیشکر ضمن تشریح فعالیت‌ها، گفت که این شرکت در زمینه فعالیت‌های فنی و مهندسی، رفاهی و ورزشی فعالیت دارد و در سطح استان خدمات‌رسانی می‌کند.

پشتیبانی و نگهداری از ۱۵۰ کیلومتر خطوط برق شبکه اختصاصی ۱۳۲ کیلو ولت توسعه نیشکر، شبکه‌های فوق توزیع برق، اجرای شبکه مخابراتی با ضریب اطمینان بالا برای انتقال حجم بالایی از اطلاعات با ایجاد بیش از ۳۰۰ کیلومتر فیبرنوری، اجرای اتوماسیون یکپارچه اداری (ERP)، سالن ورزشی چندمنظوره و هتل نیشکر از جمله مواردی است که مهندس علی مدحجوی به آن اشاره اظهار

### تنها تولیدکننده شکر دارویی در خاورمیانه

در ادامه این نشست، دکتر جمال سعودی مدیرعامل کشت و صنعت نیشکر فارابی هم عملکرد این شرکت را در سطح منطقه بی‌نظیر دانست و گفت که نیشکر فارابی تنها تولیدکننده شکر دارویی در خاورمیانه است که شکر دارویی مورد نیاز ۱۲۷ شرکت داروسازی را تأمین می‌کند.

همچنین مهندس علیرضا حمیدی مدیرعامل شرکت بازرگانی توسعه نیشکر به تشریح روند سوددهی این مجموعه صنعتی پرداخت و گفت که تلفیق تولید و تجارت، شرکت را در مدار سوددهی قرار داده است.

### نیشکر؛ عرصه شکوهمند تلاش و تولید

مدیرعامل کشت و صنعت نیشکر دعبل خزاعی هم صنعت نیشکر را عرصه شکوهمند تلاش و تولید توصیف کرد و افزود، این کشت و صنعت برای حرکت در مسیر شعار سال، طرح‌های متعددی در دست انجام دارد که یکی از بزرگ‌ترین این طرح‌ها، تعویض «سانتریفیوژ»های فرسوده کارخانه شکر است. به گفته سیدمحمد رضا علم‌الهدائی با نصب و راه‌اندازی سانتریفیوژهای جدید، در کنار افزایش کمی تولید، کیفیت شکر تولیدی نیز افزایش می‌یابد.

در ادامه این نشست، معاون صنعت، مدیر منابع انسانی، مدیر امور مالی و بودجه شرکت توسعه نیشکر، مدیرعامل شرکت راصد صنعت توسعه، مدیرعامل شرکت تهیه و تولید خوراک دام، معاون شرکت ایمن ترابر توسعه نیشکر و تعداد دیگری از مدیران نیشکری گزارشی از روند فعالیت‌های صنعت نیشکر ارائه کردند.



## همه شرایط برای تولید حداکثری مهتاست

# ترنم تولید در هفت تپه طنین انداز شد

خواهد داشت. آنها به تحقق رشد تولید در سال زراعی جاری امیدوارند. به گفته آنها روزهای پرامید و خبرهای خوبی در انتظار هفت تپه و کارکنان آن است.

بر اساس این گزارش، تا پیش از پیوستن هفت تپه با هفت طرح، این واحد نیشکری با ۵۰ درصد ظرفیت تولیدی فعالیت می کرد اما حالا هم حوزه کشاورزی و هم صنعت، به سمت تولید حداکثری در حرکت است و طبق پیش بینی ها تولید شکر به «ظرفیت اسمی» خواهد رسید.

این شرکت در ۱۸ مهرماه ۱۴۰۰ با مصوبه سران قوا به شرکت توسعه نیشکر و صنایع جانبی واگذار شد و در حال حاضر نیز با ورد به مرحله قیمت گذاری، روند انتقال قطعی مالکیت آن در حال انجام است.

بر اساس این گزارش، دو سال پس از واگذاری این واحد نیشکری به شرکت توسعه نیشکر و صنایع جانبی به چشم می خورد؛ در طول این روزها، تحولات مهمی در این واحد نیشکری رخ داده و هم

عملیات برداشت نیشکر و تولید شکر در قدیمی ترین واحد نیشکری ایران آغاز شد؛ این سومین عملیات برداشت محصول نیشکر پس از واگذاری هفت تپه به شرکت توسعه نیشکر و صنایع جانبی است.

با آغاز عملیات برداشت نیشکر، پیش بینی می شود در سال زراعی جاری بیش از ۸۰۰ هزار تن محصول نیشکر برداشت شود که از این میزان، ۸۰ هزار تن شکر تولید خواهد شد.

در این میان کارخانه شکر این کشت و صنعت قدیمی برای تولید حداکثری با شروع فصل برداشت نیشکر آماده شده است.

همه شرایط برای تولید حداکثری و باکیفیت آماده است و تمامی پرسنل واحدهای مختلف کارخانه و معاونت صنعت شرکت هفت تپه با انگیزه مثال زدنی، آماده خلق یک حماسه جدید هستند.

مدیران این کشت و صنعت از پیش بینی برداشت بیش از ۸۰۰ هزار تن نیشکر در سال زراعی جاری خبر دادند و گفتند، تلاش مان بر این است که از این میزان، به رکورد تولید ۸۰ هزار تن شکر دست یابیم که افزایشی بیش از ۲۰۰ درصدی نسبت به سال گذشته





در ساختار سازمانی و هم در فرآیندهای تولید شکر و بهبود کیفیت محصولات غیرنیشکری، اتفاقات مثبتی ایجاد شده که لبخند امید را بر چهره کارگران نشانده است.

پس از واگذاری هفت تپه به توسعه نیشکر، همه مشکلات این واحد نیشکری رفع شد و پیش‌بینی می‌شود تولید شرکت هفت تپه نسبت به سال گذشته افزایش ۲۰۰ درصدی داشته باشد.

اکنون اتفاقات مثبتی رقم خورده که لبخند امید را بر چهره کارگران نشانده است.

همچنین طبق برنامه‌ریزی‌های صورت گرفته قرار است با توسعه دامپروری به عنوان یک فعالیت غیرنیشکری، شرکت در مسیر آبادانی و رونق بیشتر قرار گیرد.





مدیرعامل کشت و صنعت نیشکر هفت تپه در گفت و گو با «شهد» خبر داد:

# پیش بینی تولید ۸۰ هزار تن شکر در هفت تپه

**افزایش بی سابقه تولیدات غیرنیشکری در هفت تپه**

با ابطال ۴ پرونده دارای رای داوری، ۱۶۸۰ میلیارد تومان ضرر از هفت تپه برداشته شد

علیرضا دورباشی زاده مدیرعامل شرکت کشت و صنعت نیشکر هفت تپه با اعلام آغاز شصت و دومین سال بهره برداری در هفت تپه گفت: از اول آبان ماه امسال کار بهره برداری نیشکر از سطح مزارع آغاز و با برداشت ۸۰۰ هزار تن نیشکر، استحصال ۸۰ هزار تن شکر سفید در این شرکت پیش بینی می شود.

مدیرعامل هفت تپه افزود: با توجه به پایان برداشت سال زراعی ۱۴۰۱، ۱۴۰۲ در پایان خردادماه در هفت تپه کار اورهال کارخانه فقط در مدت ۳ ماه با کار جهادی و انقلابی انجام که از تمام کارکنان شریف که موجبات این امر مهم را به وجود آوردند تقدیر و تشکر دارم.

دورباشی زاده افزود: با افزایش ۲۰۰ درصدی ظرفیت تولید طی امسال و با توجه به اعلام هواشناسی مبنی بر ترسالی امسال تا پایان اردیبهشت ماه ۱۴۰۳ کار برداشت به پایان خواهد رسید.



علی سعدی

رکورد تولید الکل را زد و به بالاترین ظرفیت اسمی خود رسید و خط کارخانه تولید زغال پرسی با اخذ پروانه بهره برداری چند ماه آینده راه اندازی خواهد شد و کارخانه خوراک دام توسعه و در ریزنی با سازمان امور عشایر کشور به عنوان مشتری عمده خوراک دام توسعه و تولیدات آن افزایش خواهد یافت.

وی در خصوص پرونده های جاری در محاکم قضایی بر علیه هفت تپه گفت: با پیگیری های حقوقی و مستمر همکاران حقوقی شرکت با رای دادگاه ۴ پرونده تقاضای ۱۶۸۰ میلیارد شده بود ابطال و جلوی ضرر هفت تپه گرفته شد.

سفر آیت الله رئیسی به هفت تپه پر خیر و برکت بود  
مدیرعامل شرکت کشت و صنعت نیشکر



**سفر آیت الله رئیسی به هفت تپه برکات زیادی برای پیشبرد کارها به خصوص روند قیمت گذاری برای تسریع در روند واگذاری قطعی به توسعه نیشکر و صنایع جانبی داشته است**

**بازسازی کارگاه ها در هفت تپه سرعت بیشتری یافته و با راه اندازی کارخانه آسفالت در قالب مسئولیت های اجتماعی کار لکه گیری جاده های مختلف مورد درخواست مردم به زودی شروع خواهد شد**

**افزایش بی سابقه تولیدات نیشکری در هفت تپه**

دورباشی زاده از افزایش بی سابقه تولیدات غیرنیشکری در هفت تپه خبر داد و گفت: برداشت ماهی از حوضچه های ماهی، تولید ۲۵ تن انگور از تاکستان، کشت ارقام جدید لیمو با نظر مرکز تحقیقات کشاورزی، توسعه کشت قارچ دکمه ای، توسعه دامپروری دام سبک و نیمه سنگین در این واحد اتفاق افتاده است که نویدبخش اقتصاد پررونق در این شرکت خواهد بود.

تکمیل ظرفیت تولید کارخانجات جانبی در هفت تپه به سرعت پیش می رود

مدیرعامل کشت و صنعت نیشکر هفت تپه گفت: کارخانه الکل سازی



آنها خواهد بود.

### بخش کشاورزی علمی تر و به ادوات جدیدی تجهیز می شود

مدیرعامل شرکت کشت و صنعت نیشکر هفت تپه افزود: بخش کشاورزی مهمترین و قلب این واحد صنعتی و کشاورزی است که با استفاده از دانش علمی روز و استفاده از مراکز تحقیقات کشاورزی به افزایش تناژ در واحد سطح بیشتری خواهیم رسید و با به کارگیری ادوات برداشت نیشکر سعی داریم برداشت بیشتر به صورت ماشینی صورت گیرد که این امر تاکنون فقط ۳/۱ تحقق یافته و برای تحقق نهایی آن ماشین آلات بیشتری خریداری و نتیجه مطلوب خواهیم رسید.

### ۸۰۰ هزار نهال اکالیپتوس در هفت تپه تولید شد

مهندس دورباشی زاده گفت: هشتصد هزار نهال اکالیپتوس در نهالستان هفت تپه تولید و توسعه کشت این درخت در برنامه هفت تپه قرار دارد که انتظار می رود با مساعدت و همکاری اداره کل منابع طبیعی جهت عقد قرارداد زمین های در اختیار آنها در هفت تپه بتوانیم ۲۰ میلیون نهال را در عرض ۵ سال تحقق بخشیم.

### شرکت هفت تپه در راستای مسئولیت های اجتماعی خود پیشقدم است

مدیرعامل شرکت کشت و صنعت نیشکر هفت تپه افزود: این شرکت در انجام مسئولیت های اجتماعی خود پیش قدم است و با راه اندازی کارخانه آسفالت در ترمیم جاده های منتهی به روستاهای همجوار برنامه ریزی و این امر به زودی محقق خواهد شد. همچنین توزیع ۷۰۰ بسته لوازم التحریر بین دانش آموزان روستاها و شهرهای همجوار، تعمیر پل البوحمندان، بهسازی ۹ مدرسه هفت تپه و یک مدرسه در شهر حر، بازسازی سینما برای استفاده عموم و توجه به بخش ورزش و زیرساخت های ورزشی مهمترین برنامه های انجام شده در قالب مسئولیت های اجتماعی این شرکت بوده است و انجام این مسئولیت ها نباید فقط بر دوش هفت تپه باشد و سایر کارخانجات هم باید وارد شوند.

### بازگشت کارخانه رب گوجه به هفت تپه در حال انجام است

وی در خصوص تعیین مالکیت کارخانه رب گوجه هفت تپه گفت: کارهای حقوقی بازگشت مالکیت این کارخانه به هفت تپه در حال انجام است ولی به دلیل انجام پروسه حقوقی و قضایی زمان بر است و صبر و حوصله تا حصول نتیجه نهایی را می طلبد.

هفت تپه با اشاره به روند قیمت گذاری هفت تپه برای انتقال قطعی این شرکت به شرکت توسعه نیشکر و صنایع جانبی خوزستان گفت: سفر آیت الله رئیسی به این شرکت و حضور در بین کارگران پر خیر و برکت بود که با دستور ایشان این کارها در تهران به سرعت توسط دستگاه های مرتبط و وزارت اقتصاد در حال انجام است و این انتقال قطعی که خواست به حق و عموم کارگران شریف هفت تپه است تحقق خواهد یافت.

### تاکید موکد دکتر ناصری در استیفای حقوق کارگران بی نظیر است

دورباشی زاده ضمن تشکر از حمایت های بی نظیر دکتر ناصری به عنوان مدیر نخبه خوزستانی گفت: حمایت و پیگیری قاطع ایشان در برگزاری مجامع هفت تپه که دوسال برگزار نشده بود واقعا بی نظیر است.

وی افزود: رفاه کارگران و حق و حقوق آنان از مهمترین دغدغه های آقای دکتر ناصری بود، به طوری که طرح طبقه بندی مشاغل و همسان سازی حقوق همکاران با کمترین زمان ممکن و با حمایت کامل ایشان اجرا شد و حدود ۵۰ تا ۶۰ درصد حقوق کارگران افزایش و با افزایش ۲۰ درصدی حقوق توسط دولت این میزان افزایش در سال ۱۴۰۲ به ۸۵ درصد رسید و علاوه بر آن جیره های نقدی و غیرنقدی و کمک های موردی هم با حمایت و نظر مثبت دکتر ناصری جهت احترام به حقوق کارگر و بالا بردن سطح رفاه زندگی تحقق یافته است.

### بازسازی و تولیدات در کارگاه های جانبی در هفت تپه سرعت یافته است

دورباشی زاده گفت: فعالیت کارگاه تولید بتن و کارخانه تولید آسفالت شروع شده و کلیه هزینه های خرید ماشین آلات، قیر، شن، سیمان و... از منابع مالی کشت و صنعت تامین شده که امیدواریم ترمیم جاده های شرکت هفت تپه باعث افزایش ضریب ایمنی و سلامت بیشتر همکاران و خانواده های شریف آنان را دنبال داشته باشد.

مدیرعامل شرکت کشت و صنعت نیشکر هفت تپه از بازسازی ماشین آلات توسط مدیران و کارگران واحد مکانیکی و تعمیرات خبر داد و گفت: چندین دستگاه بلدوز، گراپ، تراکتور، میکسر غلطک بازسازی و به چرخه کار با کمترین هزینه برگشته که کمک اقتصادی خوبی به شرکت کرده اند.

### ایجاد امنیت شغلی برای کارگران فصلی

وی در ادامه گفت: ایجاد امنیت شغلی برای کارگران فصلی برای سرکار ماندن و تامین حقوق و بیمه آنان و دادن لباس کار مهمترین کارهای صورت گرفته در حق این عزیزان است که نویدبخش تضمین آینده شغلی

### شرکت هفت تپه در آستانه واگذاری کامل به شرکت توسعه نیشکر

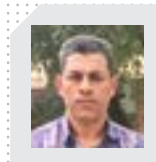
## هفت تپه برای واگذاری به توسعه نیشکر وارد مرحله قیمت گذاری شد



دکتر عبدعلی ناصری مدیرعامل شرکت توسعه نیشکر و صنایع جانبی در حاشیه برگزاری مجمع عادی سالانه به طور فوق العاده عملکرد سال مالی منتهی به ۳۱ خرداد ۱۴۰۱ شرکت کشت و صنعت نیشکر هفت تپه در تهران، از تأیید صورت های مالی این شرکت توسط حسابرسی و ورود به مرحله قیمت گذاری برای واگذاری کامل به توسعه نیشکر خبر داد. وی این امر را حاصل تلاش معاون محترم اول رئیس جمهور، وزیر محترم اقتصاد، مدیران بانک های صادرات و ملی دانست و از زحمات تمامی دست اندرکاران و حامیان قدردانی کرد و گفت: از آنها خواهش دارم که ان شاء الله مانند گذشته حمایت های خودشان را تا واگذاری کامل هفت تپه به شرکت توسعه نیشکر دریغ نورزند.

اتفاق خوب فرهنگی در هفت‌تپه

## نخستین موزه صنعت نیشکر ایران در آستانه افتتاح



جواد ناصر

مدیر موزه نیشکر هفت‌تپه

برق مصرفی، دستگاه‌های تایپ لاتین برای نوشتن احکام و نامه‌ها، نامه‌های قدیمی و اسناد اداری به زبان‌های انگلیسی و فارسی، ماشین حساب ایتالیایی و عکس‌های قدیمی نگهداری می‌شود.

امید می‌رود با حمایت‌های مدیران، موزه تاریخی صنعت نیشکر هفت‌تپه به زودی با حضور مسئولین شهرستانی و استانی افتتاح رسمی شود. همچنین امیدواریم با استفاده از ظرفیت موزه‌های منطقه هفت‌تپه بتوانیم گنجینه‌های فرهنگی، تاریخی و هنری این خطه سرسبز و طلایی را بیش از پیش به کشور و جهان معرفی کنیم.

ساماندهی آن در حال انجام است. شرکت کشت و صنعت نیشکر هفت‌تپه از شاخص‌ترین صنایع‌های نیشکر از لحاظ پارامترهای مختلف زیست‌محیطی است؛ چرا که از شرایط اقلیمی خاصی برخوردار است.

در این موزه تاریخی علاوه بر نمایش و معرفی آثار تاریخی و اشیاء مرتبط با روند صنعت و تولید در بستر کشت نیشکر، ابزارهای هنری متنوع به چشم دیده می‌شود.

این موزه با مساحت ۵۰۰ متر در کمپ نی بری واقع شده است. در این موزه ابزار و وسایل قدیمی همچون پیانو یاماها مدل جی وان؛ جزو اولین پیانوهای آگوستیک، وسایل برقی همچون رقص نور و تستر میزان

شرکت کشت و صنعت نیشکر هفت‌تپه، در راستای احیای بافت فرهنگی و گردشگری به احداث اولین موزه تاریخ صنعت نیشکر در ایران در شرکت نیشکر هفت‌تپه پرداخت. این موزه تاریخی می‌تواند به عنوان یک مرکز آموزشی و تاریخی عمل کند که نقش مهمی را در حفظ و نگهداری از صنعت نیشکر در پی خواهد داشت.

با توجه به وجود تنوع اقلیمی گسترده در منطقه سرسبز نیشکر که به عنوان (هفت‌تپه) از آن یاد می‌شود، بیش از ۱۴۰ قطعه متعلق به دهه‌های ۴۰ تا ۸۰ هجری شمسی که شامل ادوات کشاورزی، اداری، مخابراتی، صنعت و ... را در این موزه جمع‌آوری و





تقدیم ۵۶ شهید از سنگر تولید هفت‌تپه به انقلاب اسلامی  
برگ زرینی از این شرکت اصیل و محبوب



علی زهیری (لومی)

رئیس روابط عمومی و فرهنگی  
شرکت نیشکر هفت‌تپه

## واگذاری کامل به توسعه نیشکر دغدغه و مطالبه کارگران هفت‌تپه



شرکت کشت و صنعت نیشکر هفت‌تپه یکی از شرکت‌های ممتاز تولیدی و صنعتی در حوزه کشاورزی و نیشکر و حتی در مقوله غیرنیشکری به شمار می‌آید که از قدمت بالایی در تاریخ این مرز و بوم برخوردار است. هفت‌تپه عزیز که رنگین‌کمانی از اقوام ایران اسلامی را در خود جای داده است، همواره از شرکت‌های برند و تراز بالا در مقوله تولید به حساب می‌آید که بدون اغراق می‌توان گفت، این شرکت در خط مقدم تولید به شمار می‌آید. مردمانی صبور، نجیب و پرتلاش که نان حلال درآوردن را افتخار خود می‌دانند.

### پیشگام و پیشتاز در همه زمینه‌ها

هفت‌تپه بزرگ همانگونه که در عرصه تولید پیشگام است، در عرصه جهاد و دفاع از مرز و بوم ایران اسلامی و ولایت‌مداری نیز پیشگام و حماسه‌ها آفریده است. تقدیم ۵۶ شهید والامقام در دوران دفاع مقدس و آن هشت سال جنگ تحمیلی، برگ زرینی از افتخارات هفت‌تپه قهرمان و مقاوم است. هفت‌تپه عزیز در حال حاضر مانند آن هشت سال دوران دفاع مقدس، محکم و مقاوم در سنگر تولید ایستاده که این روحیه مقاومت و ایستادگی دلاورمردان و شیرزنان عرصه تولید در این شرکت را می‌رساند که قابل احترام و تقدیر است.



### روی خط مقدم مسئولیت‌های اجتماعی؛ یار و یاور محرومان

شرکت کشت و صنعت نیشکر هفت‌تپه همانند دیگر شرکت‌های نیشکری همواره در مقوله تعهد به اجرای مسئولیت‌های اجتماعی در خط مقدم این جبهه فرهنگی قرار دارد، حمایت و پشتیبانی از مدارس مناطق کم‌برخوردار، بهسازی پل و جاده‌های مواصلاتی به هفت‌تپه، اهدای بسته‌های معیشتی و دیگر موارد تنها گوشه‌ای از خدمات این شرکت در حوزه مسئولیت‌های اجتماعی است.



### دغدغه اصلی و مطالبه به حق کارگران شریف هفت‌تپه

هفت‌تپه در چند سال اخیر دچار فراز و نشیب‌های فراوانی شد که نارضایتی کارگران شریف و نجیب این شرکت را در پی داشت. پس از عبور از این بحران‌ها، اکنون با ورود شرکت توسعه نیشکر به صورت پیمان‌مدیریتی، بحمدالله این شرکت به روزهای درخشان خود بازگشته است و اتفاقات خوبی در این شرکت اصیل در حال رخ دادن است که الحق و الانصاف این اتفاقات و اخبار خوب مرهون حمایت‌های دلسوزانه دکتر ناصری مدیرعامل شرکت توسعه نیشکر و صنایع جانبی و مدیریت مهندس دورباشی‌زاده مدیرعامل این شرکت و همچنین مرهون زحمات کارکنان پرتلاش این شرکت است؛ اما به این نکته مهم باید توجه کرد که شرکت توسعه نیشکر نیاز به حمایت تمامی ارکان دولت و نظام دارد. دغدغه اصلی و بحق کارگران شریف هفت‌تپه واگذاری قطعی و کامل شرکت هفت‌تپه به توسعه نیشکر است که امید می‌رود این امر به زودی و به حول قوه الهی و به همت دولت‌مردان و تمامی ارکان مختلف نظام تحقق یابد.



به امید هفت‌تپه‌ای آباد...



مدیرعامل شرکت سداد فام نیشکر:

# گردشگری نیشکر، رونق بخش اقتصاد محلی

هتل نیشکر، پذیرای گردشگران صنعت سبز



مدحجای در ادامه به ظرفیت‌های گردشگری مناطق همجوار نیشکر اشاره کرد و گفت که ظرفیت‌های گردشگری فراوانی مجاور واحدهای نیشکری از جمله تالاب شادگان، روستاهای علوه، غزاویه، عطیش و... وجود دارد که گنجینه‌ای بی‌بدیل در صنعت توریسم است و می‌تواند گردشگران زیادی به خود جذب کند.

### اقدامات شرکت سدادفام نیشکر

مدیرعامل سدادفام نیشکر در بخش دیگری از سخنان خود به فعالیت‌های این شرکت هم اشاره کرد و گفت که سدادفام نیشکر در زمینه فعالیت‌های فنی و مهندسی، رفاهی و پشتیبانی فعالیت دارد.

پشتیبانی و نگهداری از ۱۵۰ کیلومتر خطوط برق شبکه اختصاصی ۱۳۲ کیلوولت توسعه نیشکر، شبکه‌های فوق توزیع برق، اجرای شبکه مخابراتی با ضریب اطمینان بالا برای انتقال حجم بالایی از اطلاعات با ایجاد بیش از ۳۰۰ کیلومتر فیبرنوری، اجرای اتوماسیون یکپارچه اداری (ERP)، سالن ورزشی چندمنظوره و هتل نیشکر از جمله فعالیت‌های این شرکت است که مدحجای به آن اشاره کرد.

وی با بیان اینکه تعمیرات اساسی ۱۵۰ کیلومتر خطوط برق توسعه نیشکر در حال انجام است، گفت که با همکاری شرکت‌های متولی، افزایش توان انتقالی خطوط انتقال نیرو



و تعویض مقره‌های برق انجام می‌شود که در تامین برق مطمئن و پایدار مؤثر است.

مدیرعامل سدادفام نیشکر افزود، با تعمیرات اساسی، ظرفیت شبکه خطوط برق ۷۱۷، ۷۱۸، ۷۱۹ و ۷۲۰ در واحدهای جنوبی توسعه نیشکر برای انتقال بار افزایش می‌یابد؛ این خطوط، ایستگاه‌های برق کشت و صنعت‌های دعبل خزاعی، سلمان فارسی و امیرکبیر را به ایستگاه اهواز جنوبی متصل می‌کند.

وی در پایان از تکمیل عملیات اجرایی پروژه شبکه فیبر نوری شرکت توسعه نیشکر خبر داد و گفت که شبکه فیبر نوری یکی از مهمترین پروژه‌های است که با هدف ایجاد شبکه مخابراتی با ضریب اطمینان بالا برای انتقال حجم بالایی از داده‌ها و اطلاعات مخابراتی از سوی سدادفام نیشکر تکمیل می‌شود.

با رونق گردشگری نیشکر، مسیر توسعه پایدار مناطق پیرامونی کشت و صنعت‌های نیشکری هموار می‌شود.

مدیرعامل شرکت سدادفام نیشکر در گفت‌وگو با نشریه شهد با بیان این مطلب، به ظرفیت‌های جشنواره ملی شکرستان (برداشت نیشکر) اشاره کرد و برگزاری این جشنواره را گامی جهت توانمندسازی‌های روستاهای پیرامونی برشمرد.

مهندس علی مدحجای، معرفی ظرفیت‌های بی‌شمار صنعت نیشکر و توانمندسازی جوامع محلی را از رویکردهای این رویداد فرهنگی عنوان کرد و گفت، با ارتقای زیرساخت‌های گردشگری و ایجاد درآمدزایی در حوزه گردشگری روستاها، شاهد رونق اقتصادی و ایجاد اشتغال در این استان خواهیم بود.

وی با بیان اینکه جشنواره شکرستان نتیجه‌ای «برد-برد» برای صنعت نیشکر و جوامع پیرامونی دارد، معتقد است که سازمان‌های متولی باید با کار تخصصی و کارشناسی، به رونق گردشگری منطقه کمک کنند.

### نیشکر یک ظرفیت ملی است

مدیرعامل سدادفام نیشکر با اشاره به این که صنعت نیشکر یک ظرفیت ملی است، ابراز امیدواری کرد که با هم‌افزایی و مشارکت مطلوب بین نیشکر و میراث فرهنگی بتوانیم اتفاقات



خوب و مثبتی را رقم بزنیم.

به گفته مدحجای، جشنواره شکرستان در دو دوره گذشته، سکویی برای معرفی توانمندی‌های گردشگری و صنایع‌دستی روستاها بوده و در سومین دوره برگزاری نیز این ظرفیت بیش از پیش فعال می‌شود.

وی در بخش دیگری از سخنان خود به ظرفیت‌های گردشگری شرکت سدادفام نیشکر اشاره کرد و گفت که این شرکت با برخورداری از زیرساخت‌های اقامتی و رفاهی، در رونق بخشی به فعالیت‌های گردشگری استان سهیم است.

مهیجور بودن گردشگری خوزستان، از دیگر محورهایی است که مدیرعامل سدادفام نیشکر به آن اشاره کرد و خواستار برنامه‌ریزی متولیان برای تبدیل خوزستان به عنوان یکی از مقاصد مهم گردشگری شد.



مدیرعامل کشت و صنعت دهخدا در گفت‌وگو با شهرد:

# جشنواره شکرستان، پیوند عمیق نیشکر با مردم

یک فرایند بهبود مستمر محیط‌زیستی در حال انجام است

گفت‌وگو: رسول عوده‌زاده - مهستی خیری

مدیر سومین جشنواره ملی شکرستان در مصاحبه با نشریه شهرد گفت که با استفاده از تجربه‌های جشنواره‌های قبلی، انتظار می‌رود که این رویداد فرهنگی در سومین سال، متفاوت‌تر از گذشته برگزار شود.

به گفته کیانی، تورهای تفریحی، مسابقات دوچرخه‌سواری، عرضه محصولات صنایع دستی جوامع پیرامونی، غرفه شیرینی محلی، اجرای نمایش و قصه‌خوانی از برنامه‌های جنبی این رویداد فرهنگی است. مشروح مصاحبه را می‌خوانید:



رویداد فرهنگی جشنواره شکرستان به همت روابط عمومی شرکت توسعه کشت و صنعت نیشکر ثبت ملی شده و کشت و صنعت نیشکر دهخدا به‌عنوان میزبان سومین جشنواره، تمام توان و امکانات خود را برای برگزاری یک رویداد به‌یادماندنی برای مردم به کار گرفته است.

در آستانه آغاز سومین جشنواره ملی برداشت نیشکر (شکرستان)، به سراغ مهندس مسعود کیانی مدیر این جشنواره و مدیرعامل کشت و صنعت نیشکر دهخدا رفتیم.



**وضعیت مکانیزاسیون دهخدا را چگونه ارزیابی می‌کنید؟**  
 دهخدا جزو شرکت‌های پیشرو در مکانیزاسیون است. ساخت دو دستگاه هاروستر، ساخت سبدهای حمل‌نی، تغییرات روی ادوات و تجهیزات خاکورزی و عملیات داشت که با خلاقیت همکاران ما انجام شده و به افزایش بهره‌وری مجموعه منجر شده است. مکانیزاسیون در اولویت کار معاونت کشاورزی قرار دارد.

**تعهدات اجتماعی کشت و صنعت‌ها مسئله جدی است و بخشی از درآمدها هدایت می‌شود به سمت جامعه پیرامون. دهخدا برای جلب مشارکت چه اقداماتی انجام داده است؟**

شرکت دهخدا و سایر همکاران همگی با توجه به سیاست هدایت عمل می‌کنند. در کل نیشکر خودش را جدا از مسائل و پیرامونش نمی‌داند و همه ما این مسئله را در نظر داریم. توجه به مدارس، بازسازی، آسفالت، زیرساخت‌ها، بهسازی جاده‌ها، خدمات رسانی در زمان مشکلاتی مثل بی‌آبی و سیل و... به کرات نیازها از محیط پیرامون به شرکت منعکس می‌شوند و ما طبق ضوابط و چارچوب سعی در همکاری و رفع مشکلات داریم.

**اشتغال محلی و به‌کارگیری نیروهای محلی و بومی شرکت چه وضعی دارد؟**

سعی بر این بوده که حتی‌المقدور از نیروهای بومی استفاده شود. آمار اشتغال شرکت نشان می‌دهد که به طور قاطع اکثریت کارکنان از روستاهای پیرامون شرکت هستند، مگر اینکه به تخصصی احتیاج باشد که در محیط پیرامون نداشته باشیم.

**درباره اقدامات محیط‌زیستی شرکت بفرمایید.**

در بحث محیط زیست شرکت توسعه نیشکر اقدامات مهمی انجام داده است و پیشگام و پیشرو شمرده می‌شود. برداشت سبز جزو اولویت‌های شرکت است و بیشتر مساحت برداشت سبز انجام می‌شود. ناوگان و تجهیزات بر این اساس چیده می‌شود تا مدیریت کنند که تبعات زیست محیطی را به حداقل برسانند و یک فرایند بهبود مستمر در حال انجام است. در راستای تعهدات اجتماعی و رعایت دستورالعمل‌های زیست محیطی عمل می‌شود. به طور کلی وضعیت رو به بهبود است. کمیته‌های زیست محیطی مرتب تشکیل می‌شوند که فرایند عملیات برداشت را رصد کنند. مدیریت منابع آب در دست انجام است تا راندمان مصرف بهتر شود زیرا جزو حساسیت‌های ماست. یکی از مشکلاتی که امسال داشتیم؛ باوجود کمیت بهتر آب ولی کیفیت آب خیلی کاهش پیدا کرده بود. شرکت ما با مسئولان زیست محیطی تعامل دارد و اطلاعات مورد نیازشان را در اختیارشان قرار می‌دهد. کارشناسان محیط زیست بازرسی‌های مکرر دارند و طبق دستورالعمل‌های نیشکر با آنها همکاری می‌کنیم.

**آخرین تلاش‌های صورت گرفته برای جشنواره سوم شکرستان را بفرمایید.**

جشنواره ملی شکرستان که ثبت ملی شده است برای سومین سال از ۲۴ تا ۲۶ آبان به مدت ۳ روز برگزار می‌شود. اقدامات اجرایی و آماده سازی محیط پیرامونی شرکت از ورودی و ایجاد پارکینگ برای حضور بازدیدکنندگان گرفته تا تدارک وسایل حمل و نقل برای عبور از مزارع، دیدن عملیات برداشت و سایر عملیات کشاورزی.

برنامه ریزی شده که هنگام عبور بازدیدکنندگان از مزارع به سمت نمایشگاه در مسیر توضیحاتی به بازدیدکنندگان ارائه شود. بعد از آن بازدید از غرفه‌ها در محیط کارخانه انجام می‌شود. امسال غرفه‌ها در محیط کارخانه جانمایی شده اند تا بازدیدکنندگان با فضای صنعت بیشتر آشنا شوند.

غرفه‌های متعدد از غرفه‌های فرهنگی، ورزشی، تفریحی، محیط زیست و مجموعه عملیات‌های نیشکر اطلاع رسانی جامع و در عین حال مختصری را به بازدیدکنندگان می‌دهند.

جنبه‌های فرهنگی جشنواره غالب هستند تا انس و الفت با مجموعه شکرستان و پیرامونش برقرار شود.

**جشنواره سوم چه برنامه‌های جانبی دارد؟**

امسال قرار است شتر و اسب‌های اصیل عرب به نمایش گذاشته شوند، برنامه‌های ورزشی، دوچرخه سواری، برپایی سیاه چادرها و اجرای موسیقی سنتی هم تدارک دیده شده است. همچنین یک غرفه محیط زیست در نمایشگاه داریم تا اطلاعات مورد نیاز بازدیدکنندگان را در اختیار آنها قرار دهد. علاوه بر آن، غرفه VIP و محل نشست خبری برای حضور مدیران مجموعه و برگزاری نشست‌های خبری در نظر گرفتیم.

**برگزاری چنین رویدادهایی با چه هدف و چه پیامی در نظر گرفته شده است؟**

بحث ایجاد الفت و انس صنعت نیشکر با جامعه میزبان آن است. علاوه بر این، آشنایی خانواده‌های پرسنل شاغل در شرکت‌های نیشکری با فعالیت پدران و همسران خود مدنظر ماست. همکاران ما مدت زیادی را در محیط سخت کار هستند و خانواده‌ها در جریان سختی کار آنها نیستند. ما از این فرصت استفاده می‌کنیم تا خانواده‌ها و فرزندان نیشکر از عملیات کشت و صنعت‌ها بازدید و با آن آشنا شوند.

**سطح زیر کشت دهخدا چه میزان است؟**

۱۱ هزار و ۳۰۰ هکتار اراضی قابل کشت دارد که ۸ هزار و ۱۰۰ هکتار آماده برداشت نیشکر است و مابقی کشت جدید است. پیش بینی می‌شود امسال ۸۰ هزار تن شکر در کشت و صنعت دهخدا تولید شود.



پوستر سومین جشنواره ملی شکرستان رونمایی شد

# غذاهای محلی و شیرینی‌جات، محور شکرستان ۳

## ایجاد اشتغال پایدار بر پایه گردشگری

نیشکر بیشتر خواهد شد. وی از همراهی مدیران میراث فرهنگی و گردشگری خوزستان در برگزاری این جشنواره قدردانی و ابراز امیدواری کرد که صنعت گردشگری استان در قالب تعامل، هم‌فکری و همراهی همه بخش‌ها رونق بگیرد و نام خوزستان به‌عنوان یک مقصد گردشگری در سطح کشور مطرح شود. مدیرعامل شرکت توسعه نیشکر افزود، تمهیداتی به‌منظور حمایت از فعالان صنایع دستی در نظر گرفته شده و شرایط ویژه‌ای برای خانواده توسعه نیشکر برای خرید محصولات در این جشنواره فراهم شده است. وی در بخش دیگری از سخنان خود، عملیات برداشت نیشکر را بزرگ‌ترین عملیات متمرکز برداشت در بخش کشاورزی کشور برشمرد و اعلام کرد که باتوجه به وضعیت مطلوب مزارع نیشکر، سال پرمحصولی در واحدهای هشت‌گانه رقم می‌خورد و پیش‌بینی می‌شود بیش از ۶ میلیون و ۳۰۰ هزار تن نیشکر برداشت شود. ناصری در پایان اظهار کرد، تاکنون حدود یک میلیون و ۷۰۰ هزار تن نیشکر برداشت شده و تا پایان سال زراعی جاری، رشد تولید که موردتوجه ویژه مقام معظم رهبری در همه بخش‌های کشور است، رقم خواهد خورد.

### جشنواره شکرستان در سطح فراملی برگزار شود

معاون گردشگری اداره کل میراث فرهنگی، گردشگری و صنایع دستی خوزستان، صنعت نیشکر را ظرفیتی مهم در عرصه گردشگری برشمرد و خواستار برگزاری جشنواره ملی شکرستان در سطح فراملی شد.

جمال عامری‌نسب در این نشست، با بیان این مطلب گفت، با توجه به هدف‌گذاری این جشنواره در توسعه گردشگری استان، انتظار می‌رود این رویداد در سال آینده با برگزاری در سطح فراملی، ظرفیت‌های خوزستان را بیش از پیش معرفی کند.

وی با اشاره به اینکه که خوزستان قابلیت مطرح شدن بیشتر در حوزه گردشگری را داراست، بیان کرد که گردشگری کشاورزی به یک اولویت کشوری تبدیل شده و امیدواریم با همت مجموعه توانمند نیشکر، استان خوزستان در این زمینه نقش‌آفرینی کند.

آیین رونمایی از پوستر سومین جشنواره ملی شکرستان روز چهارشنبه (۲۴ آبان‌ماه) با حضور مدیرعامل شرکت توسعه نیشکر، معاون گردشگری اداره کل میراث فرهنگی خوزستان و مدیرعامل شرکت سدافام نیشکر برگزار شد. این رویداد ملی از یکم تا سوم آذرماه در کشت و صنعت نیشکر دهخدا با مشارکت جوامع محلی پیرامونی نیشکر برگزار می‌شود. آشنایی با دستاوردهای صنعت نیشکر در حوزه‌های صنعتی، کشاورزی، فرهنگی و گردشگری، توانمندسازی جوامع محلی در راستای مسئولیت‌های اجتماعی، افزایش میزان مشارکت مردمی، فراهم کردن فرصت فرهنگی، هنری و ایجاد شور و نشاط اجتماعی از اهداف برگزاری این رویداد ملی است. این جشنواره، دارای سه بخش نمایشگاهی، رقابتی و جنبی است که در بخش نمایشگاهی بیش از ۴۰ غرفه در حوزه صنایع دستی، تولیدات بومی و غذاهای محلی برپا می‌شود. جشنواره‌های شهید رسانه، قاب سبز، بوم سبز و کنگره ادبی شکرستان، بخش‌های رقابتی این رویداد فرهنگی است که پس از ارزیابی و داوری آثار توسط هیئت داوران، از برگزیدگان تقدیر خواهد شد. تورهای گردشگری دانشجویی و دانش‌آموزی، گشت تفریحی مزارع نیشکر و بخش صنعت، تور دوچرخه‌سواری، مسابقات ورزشی و تفریحی، نمایشگاه نقاشی و عکاسی، قصه‌گویی و مسابقات ورزشی از بخش‌های جنبی سومین جشنواره ملی شکرستان است.

### فعالان صنایع دستی و خانواده‌های نیشکری حمایت می‌شوند

مدیرعامل شرکت توسعه نیشکر و صنایع جانبی گفت که با ثبت جشنواره شکرستان در تقویم ملی رویدادهای گردشگری، صنعت نیشکر دروازه‌های خود را به روی مردم گشوده و شرایط آشنایی بیشتر را فراهم کرده است.

دکتر عبدالعلی ناصری در این نشست، با بیان این مطلب اظهار کرد که ثبت عملیات برداشت نیشکر در تقویم رویدادهای گردشگری به‌عنوان یک جشنواره ملی، اقدامی است که در دو سال اخیر صورت گرفته و امسال هم با برگزاری سومین جشنواره شکرستان، شناخت مردم از دستاوردهای صنعت



کرد و گفت که مناطق هم‌جوار این واحد نیشکری ظرفیت گسترده‌ای در عرصه فرهنگی، دامداری، پرورش اسب و تولید بستی دارند و این ظرفیت‌ها در سومین جشنواره به‌خوبی معرفی می‌شوند.

وی اظهار کرد که این شرکت در راستای مسئولیت‌های اجتماعی حمایت از فعالان صنایع دستی را در اولویت قرار داده و جوایز و هدایای تبلیغاتی خود را از درون استان و مناطق هم‌جوار نیشکر تهیه می‌کند.

### استقبال خوب از بخش‌های رقابتی جشنواره

دبیر سومین جشنواره ملی شکرستان استقبال از بخش‌های رقابتی جشنواره را مطلوب ارزیابی کرد و گفت که بیش

از ۲۵۰ اثر به زبان فارسی، عربی و انگلیسی در سه بخش شعر، داستان کوتاه و ادبیات کودک و نوجوان با موضوع، نی، نیشکر و خوزستان شکرین از سراسر کشور ارسال شده که این تعداد آثار در اولین سال برگزاری این رویداد ادبی، بی‌نظیر است.

آلبوناصر به گستره جغرافیایی آثار ارسالی

اشاره و بیان کرد که پس از خوزستان، استان هرمزگان، بوشهر، چهارمحال‌بختیاری، فارس، اصفهان، تهران، البرز، اردبیل، خراسان رضوی و گیلان از لحاظ کمیت فراوانی آثار در جایگاه‌های بعدی قرار می‌گیرند.

وی همچنین تعداد آثار رسیده در بخش عربی و انگلیسی را مطلوب برشمرد و گفت، تولید محتوای ادبی به زبان عربی و انگلیسی از ظرفیت‌های صنعت نیشکر می‌تواند در معرفی هر چه بیشتر این صنعت در سطح منطقه و جهان مؤثر باشد.

وی در پایان از قشرهای مختلف مردم دعوت کرد که با حضور خود در سومین جشنواره ملی شکرستان، رونق‌بخش این جشنواره شوند و از دستاوردهای صنعت نیشکر و توانمندی‌های مناطق پیرامونی بازدید کنند.

توانمندسازی روستاهای پیرامونی دو موضوعی بود که مدیر روابط عمومی شرکت توسعه نیشکر و صنایع جانبی در این نشست به آن اشاره کرد و این رویداد ملی را گامی در جهت رونق گردشگری استان برشمرد.

دکتر ولید آلبوناصر به تشریح روند برگزاری این رویداد پرداخت و گفت، پس از دو دوره برگزاری جشنواره ملی شکرستان در کشت و صنعت‌های حکیم فزایی و امیرکبیر، این رویداد ملی در سومین سال، متفاوت‌تر از گذشته در کشت و صنعت نیشکر دهخدا برگزار می‌شود.

وی افزود، جشنواره برداشت نیشکر به‌عنوان یکی از ۶۲ رویداد شاخص ملی در تقویم ملی رویدادهای گردشگری ثبت شده و این امر، زمینه را برای رشد و توسعه گردشگری استان خوزستان فراهم کرده است.



ایجاد اشتغال پایدار بر پایه گردشگری از دیگر محورهای سخنان مدیر روابط عمومی شرکت توسعه نیشکر در این نشست بود. آلبوناصر تأکید کرد که صنعت نیشکر با معرفی ظرفیت‌های گردشگری و صنایع دستی روستاها، گامی در مسیر توسعه گردشگری و ایجاد اشتغال پایدار در این حوزه برداشته است.

وی ارتباط گسترده صنعت نیشکر با مردم را از رویکردهای اصلی مدیران نیشکری عنوان کرد و گفت، همان‌گونه که دکتر ناصری مدیرعامل توسعه نیشکر در سخنان خود بیان داشت، با ثبت جشنواره ملی برداشت نیشکر در تقویم میراث فرهنگی، دروازه‌های این صنعت به روی مردم گشوده شده است.

آلبوناصر به ظرفیت‌های گردشگری مناطق پیرامونی کشت و صنعت نیشکر دهخدا اشاره

به گفته معاون گردشگری اداره کل میراث فرهنگی خوزستان، در دو سال اخیر با برگزاری جشنواره ملی شکرستان، تحولات مثبتی در صنعت نیشکر رقم خورده و در کنار تولید و اشتغال، در راستای مسئولیت‌های اجتماعی ظرفیت گردشگری کشاورزی نیز فعال شده است.

عامری از نگاه ویژه دکتر ناصری مدیرعامل شرکت توسعه نیشکر و صنایع جانبی در فعال کردن گردشگری نیشکر قدردانی کرد و خواستار استمرار این روند و افزایش فعالیت‌ها در این حوزه شد.

وی در پایان اظهار کرد، خوزستان از ظرفیت‌های بسیار غنی در حوزه گردشگری و طبیعت‌گردی برخوردار است و صنعت نیشکر می‌تواند به تقویت اقتصاد خانوارها به خصوص

در مناطق روستایی هم‌جوار طرح‌های نیشکری کمک بسیار زیادی کند.

### آمادگی کامل برای برگزاری سومین جشنواره شکرستان

در ادامه این مراسم، مدیرعامل کشت و صنعت نیشکر دهخدا نیز از آمادگی کامل این واحد نیشکری برای استقبال از مهمانان جشنواره

خبرداد و گفت که همه اقدامات لازم برای برگزاری سومین جشنواره ملی شکرستان انجام شده است.

مسعود کیانی اعلام کرد که این رویداد فرهنگی به همت روابط عمومی شرکت توسعه نیشکر ثبت ملی شده و کشت و صنعت نیشکر دهخدا به‌عنوان میزبان سومین جشنواره، تمام توان و امکانات خود را برای برگزاری یک رویداد به‌یادماندنی به‌کار گرفته است.

به گفته او، این شرکت در کنار تولید و اشتغال، با برگزاری جشنواره شکرستان، گام مهمی در راستای رونق گردشگری بومی در مناطق هم‌جوار برداشته است.

### جشنواره ملی شکرستان، فرصتی برای شکوفایی گردشگری خوزستان

تبیین دستاوردهای صنعت نیشکر و



ظرفیت لازم برای صادرات شکر دارویی مهیا شده است

## شرکت توسعه نیشکر و صنایع جانبی شکر دارویی شرکت‌های داروسازی کشور را تأمین کرد

پودرها و قرص‌های دارویی و همچنین تولید انواع دیگر شکرهای دارویی استفاده می‌کنند. این نوع شکر غیراسیدی، عاری از ناخالصی و رسوب بوده و دارای درجه خلوصی نزدیک به ۱۰۰ درصد و عاری از مواد گوگرد دار و فلزات سنگین است. شکر گرید دارویی همانند شکر سفید معمولی پودر کریستالی سفید رنگی و عاری از مواد اضافی است. این محصول دارای سایز حدود ۱۶ MESH بوده و عاری از خاکستر، CO<sub>2</sub> و فلزهای سنگین است.

### شرکت توسعه نیشکر، تنها تولیدکننده شکر دارویی در غرب آسیا

تا پیش از این استقبال از شکر دارویی تولید داخل به دلایل متعدد قابل توجه نبود اما با هماهنگی صورت گرفته با معاونت غذا و داروی وزارت بهداشت، درمان و آموزش پزشکی، حالا ورق برگشته و مقرر شده صنایع دارویی،

شکر دارویی از تولیدات اصلی و راهبردی شرکت توسعه نیشکر و صنایع جانبی است که در دنیا شرکت‌های معدودی در اروپا، آمریکا، چین و برزیل این محصول را تولید می‌کنند که با بهره‌برداری از کارخانه شکر دارویی، ایران نیز در رده تولیدکنندگان مهم این محصول در دنیا قرار گرفته است.

در گذشته شکر دارویی از کشورهای اروپایی وارد می‌شد ولی به دلیل تحریم‌ها و دسترسی نداشتن به این نوع شکر، با توجه به حساسیت و اهمیت حفظ سلامت جامعه طرح تولید شکر دارویی بررسی و به مرحله اجرا درآمد.

شکر دارویی، کاملاً خالص و بهداشتی و عاری از هرگونه آلودگی میکروبی است و مطابق با فارماکوپه و استانداردهای دارویی بین‌المللی USP-BP و IP تولید و بسته‌بندی می‌شود.

کارخانجات دارویی از این محصول جهت تولید انواع شربت‌های دارویی، شربت‌های ویتامینه و تهیه انواع





صنعت نیشکر ظرفیت تولید ۱۵ هزار تن شکر دارویی در سال را دارد که با این ظرفیت اسمی تولید، علاوه بر تأمین نیاز داخلی شرکت‌های داروسازی، امکان صادرات نیز وجود دارد. سعودی از دیگر طرح‌های دانش‌بنیان برای تکمیل زنجیره ارزش محصول خبر داد و گفت، طرح‌های تحقیقاتی مختلفی در دست اقدام است تا علاوه بر شکر دارویی، محصولات دیگری در عرصه صنایع غذایی، دارویی و کشاورزی روانه بازار شود.

وی افزود، اخیراً طرح پژوهشی تولید شکر دارویی «کروی» در این شرکت آغاز شده‌است؛ در حال حاضر، انحصار این محصول در اختیار کشورهای اروپایی است و با تولید آن در خوزستان، گامی دیگر در مسیر اقتصاد مقاومتی و صرفه‌جویی ارزی برداشته می‌شود.

### تأکید بر جلوگیری از واردات شکر دارویی

از سوی دیگر، معاون وزیر بهداشت و رئیس سازمان غذا و دارو، بر جلوگیری از واردات شکر دارویی تأکید کرد و گفت، با توجه به ظرفیت تولیدی شکر دارویی در داخل کشور، جلوی واردات این محصول گرفته خواهد شد.

به گفته سید حیدر محمدی، شرکت توسعه نیشکر توانایی تأمین نیازهای داخلی کشور را در زمینه شکر دارویی دارد و برای جلوگیری از وابستگی به واردات این محصول، برنامه‌هایی جهت افزایش تولید در دست اجرا است.

معاون وزیر بهداشت از تلاش‌های این شرکت در تولید محصولات دانش‌بنیان تشکر و تأکید کرد که دولت آماده حمایت از شرکت‌های دانش‌بنیان و تحقیقی در این حوزه است.



شرکت حکیم فارابی در سال ۱۳۷۳ تأسیس و دارای مساحتی در حدود ۱۵۰۰۰ هکتار است. در سال ۱۳۸۷ کارخانه تولید شکر خام با ظرفیت ۱۰۰ هزار تن و در سال ۱۳۹۰ نیز کارخانه تصفیه شکر به ظرفیت سالیانه ۱۷۵ هزار تن ساخته و به بهره‌برداری رسید. سال ۱۳۹۳ کشت و صنعت فارابی با توجه به طرح توسعه‌ای که انجام داد و شناسایی نیاز مملکت، خط تولید شکر دارویی را با ظرفیت ۱۲ هزار و ۵۰۰ تن برای مصارف کارخانه جات تولید دارو راه اندازی کرد. در زمان آیش، کشت گندم، کلزا، جو، آفتابگردان، کنجد و یونجه نیز در شرکت کشت و صنعت فارابی صورت می‌گیرد. تولید ماهی به صورت متراکم، کشت قارچ و پروراندی دام سبک نیز از دیگر اقدامات این شرکت است.

شکر دارویی مورد نیاز خود را از شرکت توسعه نیشکر تأمین کنند. مدیرعامل شرکت توسعه نیشکر و صنایع جانبی در این باره گفت: این شرکت بر اساس تعهد خود، شکر دارویی همه شرکت‌های داروسازی داخلی را تأمین کرد و در حال حاضر، شکر دارویی مورد نیاز ۶۳ شرکت داروسازی را تأمین می‌کنیم.

دکتر عبدالعلی ناصری در گفت‌وگو با نشریه شهد افزود: ۶ هزار و ۵۰۰ تن شکر دارویی مورد نیاز شرکت‌های داروسازی بر اساس نرخ مصوب تأمین شده و بنابراین نیازی به واردات این محصول از خارج کشور نیست.

ناصری اظهار کرد: شرکت توسعه نیشکر با توجه به تعهدی که به وزارت بهداشت، درمان و آموزش پزشکی دارد شکر دارویی مورد نیاز کارخانه‌های داروسازی کشور را در هر شرایطی تأمین کرده تا روند تولید و تهیه داروی مورد نیاز کشور دچار اختلال نشود.

وی افزود: همه شرکت‌های داروسازی کشور ملزم هستند شکر دارویی مورد نیاز خود را از شرکت توسعه نیشکر و صنایع جانبی خریداری کنند و استفاده از شکر معمولی در فرایند داروسازی ممنوع است.

ناصری بیان کرد: نیاز کشور به شکر دارویی ۱۲ هزار تن در سال است و کارخانه شکر دارویی کشت و صنعت حکیم فارابی ظرفیت تولید ۱۵ هزار تن شکر دارویی در سال را دارد که با این ظرفیت تولید، علاوه بر تأمین نیاز داخلی شرکت‌های داروسازی، ظرفیت لازم برای صادرات نیز مهیا شده‌است.

وی گفت: واردات شکر دارویی با وجود تأمین پایدار شکر دارویی در داخل، ممنوع است و هیچ شکر دارویی مجاز به واردات آن نیست.

ناصری قیمت جهانی هر کیلوگرم شکر دارویی را حدود ۶ یورو اعلام کرد و افزود: متناسب با نیاز بازار، ظرفیت تولید شکر دارویی افزایش خواهد یافت.

مدیرعامل شرکت توسعه نیشکر و صنایع جانبی گفت: این شرکت تنها تولیدکننده شکر دارویی در خاورمیانه است که توانسته گام مهمی در راستای خودکفایی کشور و بی‌نیازی از واردات شکر دارویی بردارد.

### آمادگی نیشکر فارابی برای صادرات ۵ هزار تن شکر دارویی

شرکت کشت و صنعت نیشکر حکیم فارابی تنها واحد نیشکری خوزستان است که شکر دارویی و شکر بسته‌بندی طعم‌دار تولید می‌کند. این واحد نیشکری جزو سندیکای داروی انسانی است. شکر دارویی - صنعتی از تولیدات اصلی و راهبردی شرکت کشت و صنعت نیشکر حکیم فارابی در ۴۰ کیلومتری جنوب اهواز است. این شکر ماده اولیه مهم داروسازی است.

در همین خصوص، مدیرعامل کشت و صنعت نیشکر فارابی، از آمادگی این شرکت برای صادرات شکر دارویی خبر داد.

جمال سعودی در گفت و گو با نشریه شهد، با بیان اینکه صنعت نیشکر امکان صادرات حداقل پنج هزار تن شکر دارویی دارد، خواستار حمایت نهادهای متولی برای تسریع در روند صادرات این محصول راهبردی در حوزه صنایع دارویی شد.

به گفته او، در حال حاضر مجوزهای لازم برای صادرات این محصول اخذ شده و کشت و صنعت نیشکر حکیم فارابی آماده افزایش تولید شکر دارویی هم‌زمان با آغاز صادرات است.

مدیرعامل نیشکر حکیم فارابی در ادامه با بیان اینکه این شرکت اولین و تنها تولیدکننده شکر دارویی در خاورمیانه است، گفت،

# مزارع نیشکر؛

## اکوسیستم کم نظیر برای پرندگان بومی و مهاجر

فرشاد آقایی

رئیس روابط عمومی  
شرکت امیرکبیر



نیشکر را به بهشتی امن برای آشیانه‌سازی و جوجه‌آوری پرندگان تبدیل کرده است.

براساس مشاهدات انجام‌شده توسط اداره محیط‌زیست شهرستان خرمشهر پرنده‌هایی آبی و کنار آبی از جمله خوتکا، فلامینگو، پلیکان، انواع مرغابی سرسبز و حنایی، کشیم، کاکایی ارمنی و سرسیاه و پرستوی دریایی هم‌اکنون در تالاب ناصری و مزارع نیشکر امیرکبیر آشیانه‌سازی و جوجه‌آوری را آغاز کرده‌اند.

علاوه بر گونه‌های بومی خوزستان، برخی از گونه‌های مهاجر زمستان خود را در مزارع نیشکر سپری می‌کنند و در فصل بهار دوباره به مناطق شمال کوچ می‌کنند.

تالاب ناصری و مزارع نیشکر که در بین پرنده نگران لقب بهشت پرندگان را گرفته است، به لطف رشد مناسب ساقه‌های نیشکر، وجود گونه‌های ریزآبی و نبود آلودگی آبیو غذایی امن‌ترین زیستگاه زمستان گذرانی پرندگان در فصل کوچ است.

گفتی است مزارع نیشکر امیرکبیر زیستگاه دائمی پستاندارانی نظیر گراز، شغال، خفاش، خرگوش، روباه و انواع خزندگان و قورباغه‌ها و لاک‌پشت‌هاست.

هرساله در فصل کوچ زمستانه، هزاران پرنده مهاجر آبی و کنارآبی از مناطق سیبری، کشورهای آسیانه میانه و ترکیه، کوچ خود را به مناطق گرمسیر و در مزارع نیشکر امیرکبیر فرود می‌آیند.

بافروش کردن تب خوزستان و رسیدن روزهای بهاری‌اش در فصل پائیز هزاران پرنده گریزان از سرما مقصد خود را به سمت مزارع نیشکر امیرکبیر تنظیم می‌کنند.

استان خوزستان بدلیل قرارگیری در مسیر اصلی پروازی پرندگان مهاجر در حوزه آسیای مرکزی، مدیترانه و غرب آسیا و شرق اروپا همه ساله پذیرای جمعیتی میلیونی از پرندگانی است که از کشورهای واقع در حوزه شمال دریای خزر، روسیه و سیبری برای زمستان گذرانی به سوی جنوب بال می‌گشایند و مقصد بسیاری از آنها تالاب‌های وسیع، آب‌بندان‌های تالابی و زمین‌های غرقابی دشت‌های جلگه‌ای واقع در جنوب خوزستان است که از مهمترین این مناطق می‌توان به تالاب ناصری و مزارع نیشکر امیرکبیر اشاره کرد.

آب و هوای معتدل خوزستان در روزهای سرد سال و از سویی دیگر وجود غذای کافی در جنوب خوزستان، مزارع







## حفاظت از محیط زیست در کنار تولید سبز

# طرح‌های محیط‌زیستی نیشکر به ارزش تبدیل شده‌است

اجتماعی مفید در استان حرکت کند می‌بایست موانع تولید، چالش‌ها و آنچه شاخص‌های اقتصادی مثبت شرکت را تهدید می‌کند (متهم کردن نیشکر در ایجاد آلودگی) را رفع و از عواملی که سبب کاهش بازدهی صنعت نیشکر می‌شود جلوگیری کرد.

## ذره پر کلاغی

انتشار «ذره پر کلاغی» بعد از آتش زدن مزارع یکی از عوامل کلیدی متهم کردن صنعت نیشکر به ایجاد آلودگی است، در حالی که ذره پر کلاغی درشت نیشکر روی سلامتی تأثیر ندارد چرا که آتش زدن مزارع نیشکر در طول دوره ۸۰ تا ۹۰ روزه فقط ۳۰ دقیقه است ضمن اینکه بسیاری از مناطق استان به دلیل وجود صنایع، کانون آلودگی‌های صنعتی، اقلیمی، شیمیایی و... نیز هستند و مزارع نیشکر در مجاورت همین مناطق هستند. خاکسترهای ناشی از آتش زدن مزارع نیشکر مادامی که مستقیم وارد ریه نشوند خطری برای افراد ندارد چرا که برای برداشت نیشکر به دو روش عمل می‌شود؛ ابتدا سوزاندن نیشکر که قبل از برداشت نیشکر به منظور تسهیل برداشت یا بعد از برداشت سبز به منظور حذف بقایای گیاهی مانده در مزرعه انجام می‌گیرد. از طرفی برای سهولت برداشت هر ساله در محدوده زمانی مشخص اقدام به آتش زدن مزارع نیشکر می‌کنند شیوه‌هایی که در همه جای دنیا (آمریکا، برزیل و هند) مرسوم است و به واسطه این روش سبب از بین بردن شاخ و برگ اضافی آن که کاه و کلش نام دارد می‌شود. اگر آلودگی‌های ناشی از آتش زدن نیشکر بر روی سلامتی افراد تأثیر می‌گذارد قطعاً کشورهای پیشرفته صنعتی از این روش صرفه نظر می‌کردند.

زمان آتش زدن مزارع بسیار کوتاه است یعنی هر نقطه‌ای که آتش زده می‌شود حدود ۷ دقیقه طول می‌کشد و موادی که می‌سوزد کاه و کلش است، توده فشرده نیست که چند روزی سوختن آن طول بکشد و CO<sub>2</sub> و نه CO<sub>2</sub> تولید کند چرا که CO<sub>2</sub> سمی است.

این روش آتش زدن مزارع فقط آثار جهانی آن مطرح است چرا که سبب گرمایش زمین می‌شود و ایران در این گرمایش به اندازه یک درصد سهم دارد و ۹۹ درصد مربوط به جهان است، بنابراین چرا به خاطر یک درصد سهمی که در گرمایش زمین داریم به صنعت کشور حمله کنیم و تولید خودمان را پایین بیاوریم در حالی که سرانه تولید گاز کربنیک در آمریکا چهار برابر ایران است.

## ۴۰ درصد برداشت نیشکر به صورت سبز انجام می‌شود

صنعت نیشکر براساس مدیریت دود فعالیت می‌کند به همین دلیل پیش از آتش زدن ابتدا جهت باد را چک می‌کنند تا مبادا به سمت شهر بیاید. در کل دوره برداشت دو مرتبه پر کلاغی‌ها به قسمی از شهر اهواز می‌رسد به این دلیل که در حین آتش زدن باد طوفانی شده‌است، که در این شرایط دیگر نمی‌توان کاری کرد، اما این را هم باید در نظر گرفت در آن روزها طبق گزارش محیط

همه فعالیت‌های اقتصادی، نتایج زیست‌محیطی به دنبال دارد که نیشکر یکی از آن‌ها است، اما واقعیت این است که نیشکر نسبت به صنایع دیگر کمترین آثار زیست‌محیطی را به دنبال دارد، چرا که فعالیت صنعت نیشکر، کشاورزی است و کشاورزی یعنی تلطیف هوا، و جلوگیری از بحران زیست‌محیطی مانند ریزگردهاست به ویژه که نیشکر بیش از ۳۰ سال است که در یک محدوده بالغ بر یکصد هزار هکتاری اقدام به کشت و برداشت نیشکر کرده که این حجم از کشت اگر وجود نداشت با بحران بزرگ ریزگردها مواجه می‌شدیم.

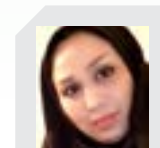
## آلاینده‌گی در کلانشهر اهواز

استان خوزستان و کلانشهر اهواز با برخورداری از صنایع متعدد نفت، گاز، فولاد، استفاده نیروگاه‌ها از سوخت مازوت و... بارها رتبه اول آلودگی را در کل جهان به خود اختصاص داده‌است به طوری که کارشناسان محیط زیست معتقدند: «بالغ بر ۶۰ درصد آلاینده‌ها مربوط به صنایع بوده و زمانی که پدیده وارونگی دما در شهرهای صنعتی مانند اهواز رخ دهد با خطرات جدی و در برخی از مواقع با خطرانی جبران ناپذیر مانند مرگ همراه است»، با این حال برخی دیدگاه‌ها اصرار دارند آلاینده‌گی‌های صنعت نیشکر را در ردیف این صنایع قرار بدهند در حالی که مزارع نیشکر به عنوان شش‌های محیط زیست به‌شمار می‌آیند و سبب می‌شوند هوا تصفیه و آلودگی‌های آن جذب شود.

با توجه به تأثیر آلاینده‌ها بر سلامت و محیط زیست، قانون، صنایع را مکلف کرده که مبالغی را به عنوان عوارض آلاینده‌گی و اعتباراتی را تحت عنوان «مسئولیت‌های اجتماعی» به محیط پیرامون و محل فعالیت خود پرداخت کنند به همین دلیل مدیران صنایع به منظور شانه خالی کردن از این عوارض و توسعه صنایع خود بدون توجه به مجوزهای زیست‌محیطی یکدیگر را به داشتن بیشترین سهم در آلاینده‌گی متهم می‌کنند.

در حالی که صنعت نیشکر به عنوان یکی از گسترده‌ترین صنایع در زمینه تولید مواد غذایی می‌تواند به عنوان یکی از صادرات مهم غیرنفتی که منجر به درآمد ملی برای کشور شود اما با متهم کردن این صنعت به ایجاد آلاینده‌گی سعی در انحراف افکار عمومی از تولید آلاینده‌گی توسط صنایع نفت، گاز، پتروشیمی و فولاد دارند.

اگر صنعت نیشکر در خوزستان نبود به وسعت اراضی نیشکر کانون ریزگرد تولید شده بود، چرا که این صنعت با زیر کشت بردن بالغ بر ۱۱۰ هزار هکتار از زمین‌های شور و لم یزرع و گستره سبزی (سطح ساقه و برگ) معادل ۶ تا ۸ برابر سطح زیر کشت نیشکر (حدود پانصد هزار هکتار)، قابلیت جذب یک میلیون و هشتاد هزار تن دی‌اکسید کربن و تولید و انتشار ۷۸۶ هزار تن اکسیژن را داشته و نقش به‌سزایی در تلطیف هوای منطقه دارد. بنابراین برای اینکه صنعت نیشکر به سمت خودکفایی در تولید شکر، رونق اقتصادی، اشتغال و ایجاد فعالیت‌های فرهنگی و



عاطفه اسماعیل منش

خبرنگار





زیست هوای اهواز آلوده گزارش نشده است.

مشکل ما زمانی است که پدیده این ورژن (وارونگی) اتفاق می افتد، البته این پدیده در طول سال، شش تا هفت مرتبه در اهواز اتفاق می افتد که دلیل آن آتش زدن مزارع نیشکر نیست و دلیل آن آلودگی ناشی از ماشین ها و فلرهای نفتی و .. است، علاوه بر این زمانی که اهواز آلوده اعلام می شود شهرهای دیگر مثل تهران، تبریز و... نیز آلوده هستند.

### چرا فقط ۴۰ درصد برداشت نیشکر سبز است؟

برداشت سبز برای نیشکر قابلیت محقق شدن دارد اما قطعاً باید برای نیشکر صرفه اقتصادی داشته باشد که با منابع مالی موجود در شرکت امکان برداشت صد درصد سبز وجود ندارد، از طرفی به گفته مسئولان امر، «برای اینکه نخواهیم مزارع نیشکر را آتش بزیم نمی توانیم این حجم از کشت را تعطیل یا حذف کنیم. اگر بخواهیم به اندازه ای که برداشت سبز می کنیم، کشت نیشکر را انجام دهیم به طور حتم باید هزاران نیروی کار شاغل در نیشکر تعدیل شوند».

از صنعت نیشکر باید در حد تکنولوژی موجود انتظار داشته باشیم و این صنعت همراه با تکنولوژی کشور می تواند اظهار وجود کند، به عنوان مثال ماشین پراید صنعت داخلی است با وجود اینکه حرف و حدیث های زیادی در خصوص ایمنی و... آن می شود اما بخش صنعت حاضر نیست آن را از سیستم خودروبی کشور حذف کند چرا که تکنولوژی ما فعلاً در حد ساخت این خودرو است و نمی توانیم از شرکت سایپا انتظار ساخت ماشینی در سطح بنز و... را داشته باشیم.

طبق بررسی ها، ماشین آلاتی که کمک می کند برداشت سبز داشته باشیم اولاً صرفه اقتصادی ندارند که نیشکر اقدام به خرید آنها کند، دوم اینکه به دلیل تحریم به هیچ عنوان شرایط واردات این ماشین آلات وجود ندارد. در هر واحدی حدود ۲۵ دستگاه هاروستر وجود دارد که به وسیله آنها برداشت نیشکر به صورت سبز انجام می شود که نسبت به مساحت مزارع نیشکر کم هستند.

### تمام زهاب های کشاورزی خوزستان وارد رودخانه ها می شود

تنها شرکتی که برای ریختن زهاب به رودخانه ها سرمایه گذاری کرده صنعت نیشکر است. طبق برنامه ریزی و سرمایه گذاری های صورت گرفته در شرکت نیشکر، زهاب نیشکر باید یا وارد تالاب طبیعی شود یا دست ساز، به ویژه که تالاب شادگان در زمان خشکسالی نیاز زیادی به زهاب نیشکر پیدا کرده است. اما سیاست نیشکر ریختن زهاب در داخل تالاب شادگان نیست به همین دلیل کانالی برای رهاسدن زهاب در داخل خلیج فارس احداث کرد، در حالی که اگر

زهاب نیشکر را از تالاب بگیریم تالاب خشک خواهد شد.

منطقی این است که نباید زهاب نیشکر وارد تالاب شود اما بین خشک شدن تالاب و آب با EC بالا کدام را باید انتخاب کرد؟ قطعاً حیات تالاب را باید نگه داشت. حتی اگر زهاب قطع شود، اهالی ساکن اطراف تالاب این اجاز را نخواهند داد، زیرا با این زهاب صیادی و... در این منطقه رونق پیدا کرده است.

زهاب شرکت های کشت و صنعت فارابی، دعبیل خزاعی و سلمان فارسی وارد تالاب شادگان می شوند و زهاب شرکت های کشت و صنعت امیر کبیر و میرزا کوچک خان وارد تالاب ناصری می شود، در این میان، زهاب هیچ واحدی وارد رودخانه کارون نمی شود و تنها زهاب واحد کشت و صنعت امام خمینی در شعیبیه به دلیل شیرین بودن وارد رودخانه کارون می شود که مجوز آن هم صادر شده است. البته کشت و صنعت امام بخش بزرگی از مزارع خود را با این زهاب آبیاری می کند، ضمن اینکه فاضلاب صنعتی هفت کشت و صنعت نیشکر تصفیه شده و سپس وارد رودخانه می شود.

در کشت و صنعت نیشکر هفت تصفیه خانه پیشرفته وجود دارد که BOB و COB فاضلاب صنعتی را پایین می آورد و پس از رساندن فاضلاب صنعتی به حد استاندارد وارد رودخانه می شوند و سازمان محیط زیست این فعالیت را نیز تأیید کرده است.

### سوخت کارخانه جات نیشکر

معمولاً طراحی کارخانه جات به این صورت است که با مازوت فعالیت کنند، در حالی که در نیشکر از ۱۵ سال پیش کاملاً سوخت کارخانه جات را به گاز تبدیل کرده است که با این تغییرات کلی CO2 تولیدی کاهش پیدا کرد.

در کشاورزی معمولاً از سموم آفت کش و قارچ کش برای بیماری های گیاهی استفاده می شود در حالی که نیشکر هیچ گونه سم آفت کش و قارچ کش برای گیاهان به کار نمی برد و برای حشره کش از کنترل بیولوژیکی استفاده می کند. علاوه بر این، باگاس نیشکر نیز با فیلتر کیک که یکی از محصولات جانبی نیشکر است ترکیب می شود که از ترکیب این دو ماده غ ذایی ساخته می شود و برای بهبود محیط زیست بسیار مؤثر است، ضمن اینکه کشت و صنعت های نیشکری به منظور کمک به محیط زیست، اقدام به کشت بالغ بر ۱۸۰ هزار درخت نخل و اکالیپتوس در واحدهای نیشکر کرده اند.

در پایان باید اذعان کرد، حفظ محیط زیست در فعالیت های صنعت نیشکر یکی از الزاماتی است که به آن توجه جدی شده است و خوشبختانه در میان این صنعت و محیط زیست ارتباطی ننگناتنگ و همسو برقرار شده است.

دیروز اینجا شوره‌زاری بود بی جنبش برگی

## نیشکر؛ ریه تنفسی خوزستان

پمپاژ سالانه ۹۰۰ هزار تن اکسیژن به طبیعت

عین حال، ۱۸۰ کیلوگرم دی‌اکسیدکربن با بازدم خود، پس می‌دهیم. در عین حال، نیشکر حکم یک کمر بند سبز و یک دیواره دفاعی بزرگ در مقابل ریزگردها دارد و با گستره سبز در زمین‌های بایر و کانون‌های ریزگرد، نقش بسزایی در تلطیف هوای منطقه و مهار گرد و غبار دارد و زیستگاهی امن برای حیات وحش به وجود آورده‌است.

### نیشکر، یک زیست‌گاه طبیعی

گسترش فضای سبز از سوی توسعه نیشکر، سبب تنوع زیستی حیات وحش و گونه‌های مختلف پرندگان در منطقه شده‌است. در بین مزارع که حرکت می‌کنید انواع پرندگان ریز و درشت مثل دیدمک، حواصیل، گاوچرانک، دراج و شبگرد مصری را که همیشه میهمان نیشکرها هستند خواهید دید و اگر کمی خوش شانس باشید خرگوش، خارپشت، شغال‌ها، گرازها و گربه‌های وحشی را هم می‌توانید ببینید.

مزارع عظیم و زیبای نیشکر و آبراهه‌ها، برکه‌ها و آبگیرهایی که در مجاورت این صنعت به وجود آمده، امروز به زیست‌گاه طبیعی هزاران موجود زنده تبدیل شده و مناظری زیبا از چرخه طبیعت ایجاد کرده‌است.

این‌ها فقط یک گوشه از شاهکار محیط‌زیستی گیاه نیشکر است که در کنار کاشت بیش از چهار میلیون درخت، تصفیه خانه‌های پساب صنعتی، احیای تالاب شادگان، گازسوز کردن کارخانه‌ها و... کام طبیعت را شیرین کرده و موجب شده عنوان صنعت سبز را از آن خود نماید.

دیروز اینجا شوره‌زاری بود بی جنبش برگی، امروز، عظمت اردوی نی‌ها، هراس در دل توفان‌های ویرانگر افکنده و سواران نی، شکوه خود را، در آیین دشت سبز، به تماشا ایستاده‌اند.

این محصول پربرکت، بهاری دل‌انگیز در گستره دشت خوزستان درافکنده و نیشکرهای سرسبز که آوازه شیرینی‌شان همچون قامت‌شان بلند است، سخاوتمندانه خود را وقف طبیعت کرده‌اند. این روزها که فصل، فصل برداشت نیشکر است، همه‌مهمه پرندگان در دل کشتزارهای شیرین نیشکر، موسیقی طبیعت را در جوار «اقلیم زیبا و خورشید خطرخندش» می‌نوازند و در جنبش ساق و برگ‌ها، آینده‌ای شیرین را زمزمه می‌کند. این پرنده‌های نغمه‌سرا، در مسیر کشتزارها، در کنار دروگرهای نیشکر پرواز کرده و قطعه‌ای از زیبایی‌های بی‌شمار خوزستان را به تصویر می‌کشند.

### جذب سالانه ۵۰۰ هزار تن دی‌اکسید کربن

حتماً تعجب می‌کنید اگر بدانید کشتزارهای زیبا در دل خوزستان، «سطح سبزی» معادل ۲۵ برابر مساحت سومین شهر وسیع کشور، ایجاد کرده و هر هکتارش سالانه ۴۰ تن اکسیژن به طبیعت پمپاژ می‌کند؛ این کشتزارها مثل ریه‌های خوزستان عمل می‌کنند و سالانه ۵۰۰ هزار تن دی‌اکسیدکربن از محیط جذب و ۹۰۰ هزار تن اکسیژن پمپاژ می‌کنند.

اهمیت این رقم‌ها، با یک مقایسه سرانگشتی، بیشتر مشخص می‌شود: هر یک از ما در سال، ۲۰۰ کیلوگرم اکسیژن نیاز داریم و در



## مزارع نیشکر؛ سدی مقابل ایجاد کانون‌های ریزگرد

فرزاد امین

رئیس اداره بهار زراعی  
منابع طبیعی خوزستان

کشت نیشکر علاوه بر فواید اقتصادی، از منظر محیط‌زیستی و صیانت از منابع طبیعی نیز اهمیت دارد و از شکل‌گیری کانون‌های جدید گردوغبار جلوگیری کرده‌است. کشت نیشکر مانع از تبدیل بیش از ۸۰ هزار هکتار از اراضی خوزستان به کانون‌های ریزگرد شده‌است. اقدامات صنعت نیشکر در بحث کنترل ریزگردها مؤثر بوده‌است، به طوری که ایجاد تنوع‌زیستی، تلطیف هوا و جلوگیری از فرسایش خاک بخش دیگری از آثار مثبت کشت نیشکر است.

ضمن قدردانی از ورود این شرکت به حوزه درختکاری در راستای مسئولیت‌های اجتماعی، ضرورت دارد صنعت نیشکر در کنار کاشت نهال در واحدهای نیشکری، اقدام به کاشت نهال در مسیرها و جاده‌های مجاور این واحدهای نیشکری کند.



قدردانی استاندار خوزستان  
از اقدامات صنعت نیشکر در رونق زراعت چوب

# زنجیره صنعت چوب در خوزستان همچون نیشکر ایجاد شود

توسعه زراعت چوب در خوزستان؛  
گامی به سوی ایجاد اشتغال و رونق اقتصادی



استاندار خوزستان به همراه مدیرعامل شرکت توسعه نیشکر و صنایع جانبی در بازدیدی از کشت و صنعت امام خمینی (ره)، بر توسعه زراعت چوب و ایجاد زنجیره صنعتی در استان خوزستان تأکید کرد.

در این بازدید که جمعی از مدیران و فرمانداران استان خوزستان حضور داشتند، دکتر علی اکبر حسینی محراب از اقدامات صنعت نیشکر در زراعت چوب همگام با کشت نیشکر قدردانی کرد و خواستار ورود همه صنایع به این طرح ملی شد.

وی به مزیت‌های طرح زراعت چوب اشاره کرد و گفت، ۳۰۰ هزار هکتار زمین در استان به مدت پنج سال برای زراعت چوب در نظر گرفته شده است که باید زنجیره صنعت چوب همچون صنعت نیشکر در استان ایجاد شود.

تحقیقات، آموزش و ایجاد ساختار راه به جایی نخواهیم برد. نماینده عالی دولت در خوزستان به نقش آفرینی مهم زراعت چوب در گسترش فضای سبز، تلطیف هوا و تثبیت کانون‌های ریزگرد اشاره و اظهار کرد، موضوع زراعت چوب، طرح راهبردی است و در کنار کشت نیشکر باید فعالیت جدیدی در حوزه کشاورزی آغاز شود که به گسترش فضای سبز و هوای پاک منجر شود.

## قدردانی از اقدامات نیشکر در زراعت چوب

استاندار در ادامه از اقدامات صنعت نیشکر در رونق بخشی به زراعت چوب ابراز خرسندی کرد و بر استفاده از تجربیات شرکت توسعه نیشکر در این طرح ملی به عنوان یک کار تأثیرگذار در حوزه اشتغال و اقتصادی تأکید نمود.

## تأکید به فرمانداران در طرح زراعت چوب

وی فرمانداران را موظف به پیگیری و اجرایی شدن طرح زراعت چوب با به کارگیری ظرفیت‌های موجود در سطح استان کرد و ادامه داد، امیدواریم با تکیه بر تحقیقات و استفاده از توان جوانان شهرها و روستاها، شاهد جهش خوبی در این زمینه باشیم.

## تأکید بر ایجاد زنجیره صنعت چوب در خوزستان

استاندار خوزستان بر اهمیت شکل‌گیری زنجیره صنعت چوب در استان تأکید کرد و گفت: این زنجیره بستر بسیار خوبی برای تولید محصولات متنوع، ایجاد اشتغال و رونق اقتصادی استان است.

ضرورت فعال‌تر شدن مراکز تحقیقاتی در زراعت چوب از دیگر محورهای سخنان استاندار در این بازدید بود. وی تحقیق و پژوهش را از مؤلفه‌هایی مهم در اجرای موفق این طرح عنوان و اضافه کرد: بدون



## دستاوردی محیط‌زیستی در تکمیل زنجیره تولید صنعت نیشکر

# تولید «زغال زیستی» از باگاس نیشکر

محمدرضا عصاره نژاد

مدیرعامل کشت و صنعت امام خمینی (ره)



نیشکر تنها محصولی است که دورریز ندارد و باگاس باقیمانده فیبری از ساقه نیشکر در تولید کاغذ، ام دی اف، نئوپان و خوراک دام، زغال و... کاربرد دارد. در این میان، زغال زیستی، حرارتی حدود سه برابر زغال چوب دارد و قیمتش هم نسبت به زغال چوب پایین تر است و حمل و نقل راحت‌تری نسبت به آن دارد.

شرکت توسعه نیشکر و صنایع جانبی در راستای صیانت از محیط‌زیست و تکمیل زنجیره تولید، با استفاده از باگاس نیشکر «زغال زیستی» تولید می‌کند.

کارخانه تولید زغال با ظرفیت تولید سالانه ۱۵۰۰ تن در سال فعالیت می‌کند که با راه‌اندازی خط دوم تولید، این میزان به سه هزار تن در سال خواهد رسید.

درباره بازار مصرف این زغال‌های زیستی باید گفت، با توجه به مرغوبیت زغال تولید شده از باگاس نیشکر، در کنار ارسال به استان‌های دیگر، به کشورهای همچون ترکیه و عراق نیز صادر می‌شود.

کارخانه زغال بریکت، ضمن ایجاد اشتغال، از آسیب‌های محیط‌زیستی ناشی از سوختن باگاس هم جلوگیری کرده و آن را به محصولی زیستی با ارزش افزوده مناسب تبدیل کرده‌است.

کارخانه تولید زغال دو منظوره است و علاوه بر استفاده از ماده اولیه باگاس، از شاخ و برگ درختان اکالیپتوس نیز استفاده می‌کند و بازمانده ضایعات این درخت در کارخانه تولید «اسانس» اکالیپتوس، به مصرف این کارخانه خواهد رسید.

حفظ محیط‌زیست، جلوگیری از برداشت بی‌رویه و تخریب جنگل‌ها، جلوگیری از قطع سالانه حداقل ۶ میلیون اصله درخت از تأثیرات استفاده از پسماند نیشکر در تولید محصولات جانبی است.

### سه گام توسعه نیشکر در زراعت چوب

در این بازدید، مدیرعامل شرکت توسعه نیشکر و صنایع جانبی گزارشی از اقدامات این شرکت در زراعت چوب و تکمیل زنجیره آن در کشت و صنعت‌های نیشکری ارائه کرد.

دکتر عبدعلی ناصری با اشاره به اهداف زراعت چوب در کشت و صنعت‌های نیشکری، بیان کرد، صیانت از منابع طبیعی، رونق اقتصادی و ایجاد اشتغال سه‌گام توسعه نیشکر در این طرح است.

وی به بیان ظرفیت‌های این شرکت در تولید نهال نیز پرداخت و گفت، در حال حاضر نهالستان مجهزی با ۵۰۰ هزار اصله نهال اکالیپتوس در کشت و صنعت نیشکر امام خمینی (ره) ایجاد شده و در عین حال، نهالستان کشت و صنعت‌های دیگر نیز از جمله فارابی فعال است.

### تعریف زنجیره کامل اکالیپتوس؛ از نهالستان تا کارخانه اسانس

ناصری از تعریف یک زنجیره کامل برای در زراعت چوب خبر داد و افزود، یک برنامه مدون برای چرخه زراعت چوب در این صنعت طراحی شده و طی این برنامه حتی برای تبدیل ضایعات اکالیپتوس به زغال، ام‌دی. اف و اسانس برنامه‌ریزی شده‌است.

### ساخت کارخانه اسانس اکالیپتوس در زنجیره زراعت چوب

وی ایجاد و توسعه صنایع پایین دستی را از آثار کشت صنعتی و مترکم درختان اکالیپتوس عنوان کرد و افزود، کارخانه تولید «اسانس» اکالیپتوس، کارخانه تولید زغال بریکت، سایت کمپوست، تولید چوب و ام‌دی. اف از جمله صنایع پایین دستی زراعت چوب است.

به گفته مدیرعامل شرکت توسعه نیشکر، کارخانه تولید اسانس اکالیپتوس تاکنون ۸۵ درصد پیشرفت داشته‌است و با بهره‌برداری از آن سالانه بیش از ۱۴۴ تن اسانس اکالیپتوس تولید خواهد شد.

ناصری به تولید چوب و ام‌دی. اف از اکالیپتوس اشاره کرد و گفت، سالیانه ۱۰۰ هزار مترمکعب چوب از جنگل‌های اکالیپتوس این واحد نیشکری قابل تبدیل به ام‌دی. اف در کارخانه لوح سبز است.

وی در پایان، ایجاد اشتغال را از دیگر مزایای رونق زراعت چوب در صنعت نیشکر برشمرد و بیان کرد، این طرح در کشت و صنعت نیشکر امام خمینی (ره) باعث اشتغال ۲۴۲ نفر به صورت مستقیم شده و در سایر واحدهای نیشکری نیز اشتغال‌زایی مناسبی را به دنبال داشته‌است.

با توجه به اهمیت کشت نخیلات و تولید خرما، رئیس پژوهشکده خرما و میوه‌های گرمسیری اعلام کرد که آمادگی همکاری با صنعت نیشکر در زمینه طرح‌های توسعه‌ای کشت نخیلات در واحدهای نیشکری را دارد.

دکتر عزیز تراهی در نشست با مدیرعامل شرکت توسعه نیشکر و صنایع جانبی، با بیان اینکه کشت نخیلات به عنوان یکی از مهم‌ترین منابع درآمدزایی و اشتغال‌زایی در

**با همکاری متخصصین پژوهشکده خرما و میوه‌های گرمسیری**

# قرابت نخل و نیشکر؛ نخلستان‌های صنعت نیشکر پربار می‌شوند

**صنعت نیشکر ظرفیت مناسبی برای تولید خرما دارد**

مناطق گرمسیری محسوب می‌شود، به همکاری در کلیه امور آموزشی و تحقیقاتی با صنعت نیشکر در این زمینه اشاره کرد.

وی افزود، با توجه به وجود نخلستان‌های پربار در واحدهای هشتگانه توسعه نیشکر، این اقدام می‌تواند به توسعه و رونق بخش کشاورزی و افزایش سطح تولید و صادرات این محصول کمک شایانی نماید.

به گفته این مسئول، با توجه به شرایط اقلیمی و آب و هوایی خوزستان، ارقام سازگار و مناسب جهت کشت معرفی می‌شود تا توسعه نخیلات در صنعت نیشکر اقتصادی‌تر شود.

## ظرفیت مناسب صنعت نیشکر در توسعه نخلستان‌ها

در ادامه این نشست، مدیرعامل شرکت توسعه نیشکر و صنایع جانبی، از همکاری پژوهشکده خرما و میوه‌های گرمسیری در طرح‌های توسعه‌ای کشت نخیلات در صنعت نیشکر ضمن قدردانی کرد و این همکاری را زمینه‌ساز رونق بیشتر اشتغال و اقتصاد منطقه برشمرد.

دکتر عبدعلی ناصری بیان کرد که وجود نخلستان‌های فراوان در واحدهای نیشکری، فرصت مناسبی را برای توسعه نخیلات و همچنین راه‌اندازی صنایع تبدیلی و فرآوری خرما فراهم کرده‌است.

وی ورود مکانیزاسیون به مراحل «داشت» و «برداشت» خرما در تولید و افزایش راندمان و در نهایت ارتقاء این محصول را ضروری دانست و افزود، توسعه کشت نخیلات بر اساس طرح‌های تحقیقاتی پژوهشکده خرما و میوه‌های گرمسیری که تخصصی‌ترین نهاد در این زمینه است، می‌تواند کام خوزستان را از فرصت‌های ایجاد شده شیرین‌تر از گذشته کند.

ناصری در ادامه به بیان قرابت نخل و نیشکر در تولید محصولات متنوع پرداخت و گفت، نخل نیز همچون نیشکر هیچ دورریزی ندارد و از شاخ و برگ آن، محصولاتی به بار می‌نشیند که هم نفع اقتصادی دارد و هم حافظ محیط‌زیست است؛ در عین حال با «کشت میانکاری» می‌توان بهره‌وری از فضای نخلستان‌ها را دو چندان کرد.

## رویش نخل‌ها در کشت و صنعت‌های نیشکری

بر اساس این گزارش، در چند سال گذشته، کاشت درختان مثمر از جمله نخل در واحدهای نیشکری در دستور کار قرار گرفته و اخیراً نیز این شرکت با پیوستن به پویش «ایران سرسبز» در مسیر توسعه آن گام برداشته است.

رویش نخل‌ها در کشت و صنعت‌های نیشکری و ایجاد نخلستان‌های زیبا از نخل‌های «بریم»، «برحی»، «زهدی» و «مجول» در واحدهای نیشکری نویدبخش آینده شیرین در گستره خوزستان است.

نخل‌های شکرپار در فصل خرماپزان و قامت سرسبز شکرستان در فصل برداشت نیشکر، کام‌ها را شیرین می‌کنند و در سایه‌سار آن، رزق مردمانی صبور در گستره ایمان و تلاش، گسترده می‌شود.







# برداشت غلط از برداشت سیاه

نیشکر و صنایع جانبی همچنین سالیانه بیش از ۲۲ هزار تن شکر دارویی، شکر قهوه‌ای و طعم‌دار تولید کند. امروزه تولید انبوه الکل به عنوان یک ماده جانبی نیشکر که به مرز ۴۰ میلیون لیتر در سال رسیده‌است، ۸۰ درصد از نیاز کشور به الکل طبی را تأمین کرده‌است. افزون بر آن شرکت خمیرمایه و الکل رازی با صادرات به ۱۷ کشور موفق شده‌است که حضور کشور در اقتصاد و تجارت بین‌المللی در دوران تحریم را پررنگ کرده و ارزش‌سازی کند.

تولید انبوه خمیرمایه به عنوان یکی از محصولات پرکاربرد سفره ایرانی و بیش از ۱۱۰ هزار متر مکعب ام‌دی‌اف در سال همچنین ۱۰۰ هزار تن خوراک دام و ورود به صنعت کاغذسازی و کاشت چوب زمینه اشتغال را برای ۲۶ هزار نفر از نیروی جوان که اغلب بومی بوده را فراهم ساخته‌است.

## چالش‌های محیط‌زیستی

بررسی کشت نیشکر به دستاوردهای آن محدود نمی‌شود و تبعات ناشی از آن نیز به خصوص زیست‌محیطی مستلزم یادآوری است.

یکی از انتقادهایی که به کشت نیشکر وارد می‌شود آلودگی هوا ناشی از سوزاندن نیشکر در فصل برداشت است.

فعالان محیط‌زیست در قبال این موضوع در حوزه کشاورزی و کشت نیشکر ملاحظات وارد کرده و در این میان مفاهیم تازه‌ای را به ادبیات انتقادی خود اضافه کرده‌اند.

برداشت سیاه، در اشاره به سوزاندن نیشکر و دود ناشی از آن، یکی از این مفاهیم است.

در حقیقت باید گفت که این مفهوم یک برداشت غلط است و از چندین زاویه قابل بررسی است.

بررسی آمار و نتایج نشان می‌دهد که کشت نیشکر در منطقه خوزستان یک طرح اقتصادی مقرون به صرفه است که بازدهی چشمگیری داشته و از جنبه‌های مختلف پیامدهای قابل قبولی را در سطح این استان و کشور ارائه کرده‌است. نخست باید اشاره کرد که کشت گیاه نیشکر با توجه به مشکلات خشکسالی، کمبود آب و کمبود مراتع همچنین تحریم‌های اقتصادی کشور و یک راهکار اقتصادی به‌شمار می‌آید و ظرفیت این گیاه چندمنظوره برای مقابله با بحران‌های اقتصادی و بی‌آبی بسیار مناسب است. آمارها نشان می‌دهد که نیشکر در مقایسه با سایر محصولات کشاورزی در استان خوزستان، ۲/۵ برابر ماده خشک به ازای هر واحد آب مصرفی تولید می‌کند، بدین معناست که راندمان آب مصرفی در نیشکر به گونه‌ای است که هر واحد آب مصرفی چندین محصول تجاری را تولید می‌کند.

در حقیقت کشت این گیاه تدوین یک الگوی کشت مقرون به صرفه است و درآمد قابل قبولی در مقابل هزینه داشت و برداشت آن ارائه می‌دهد.

در چارچوب اقتصاد مقاومتی هزینه کم و درآمد بالا یک اصل است و نیاز است که این الگو تکثیر و حمایت شود. اگر چه نیشکر نام شکر را یدک می‌کشد، اما دامنه محصولات به‌دست آمده از کشت این گیاه و فرآورده‌های آن بسیار گسترده‌است. کشت بیش از ۷۲ هزار هکتار از اراضی لم یزرع استان خوزستان علاوه بر اینکه توانسته‌است بیش از نیمی از نیاز کشور به شکر را تأمین کند و خودکفایی به این ماده حائز اهمیت را در چشم‌انداز خود قرار دهد توانسته‌است که چرخه اقتصاد مقاومتی کشور را با تنوع محصولات خود به حرکت درآورد. افزون بر تولید شکر سفید شرکت توسعه



علی عباسی

Sugarcane.ir

رابطه عمومی شرکت توسعه نیشکر و صنایع جانبی

شهد

خبرنامه داخلی





درخت گام بلندی بردارد. استفاده بهینه از آب یکی از برنامه‌های اصلی شرکت توسعه نیشکر و صنایع جانبی است، در واقع این شرکت با ساماندهی زهاب توانسته‌است افق‌های تازه‌ای را خلق کند. زهاب این شرکت در سال‌های اخیر در موارد متعدد دیگری از جمله کاشت محصولات کشاورزی دیگر از جمله گندم در واحدهای مختلف این شرکت به کار گرفته شده‌است. همچنین انتقال زهاب به روستاهای اطراف این شرکت برای حمایت از صنعت کشاورزی و کشاورزان بومی انجام گرفته‌است. ایجاد تالاب انسان‌ساز که علاوه بر جنبه گردشگری بستر بسیاری از پرندگان بومی و مهاجر گشته و به محلی پررونق برای صید ماهی تبدیل شده‌است.

شرکت توسعه نیشکر و صنایع جانبی همچنین با حذف کامل سم در چرخه مبارزه بیولوژیک با آفات نیشکر و استفاده از کودهای آلی و کمپوست در خاک، اقدام بزرگی در جهت حفاظت از محیط زیست انجام داد.

این شرکت همچنین با گازسوز کردن تمامی کارخانه‌های خود گام مهمی در جهت کاهش گازهای گلخانه‌ای برداشته‌است.

افزون بر این کشت نیشکر فواید زیست‌محیطی متعدد دیگری نیز به همراه دارد و می‌توان گفت که کشت بیش از ۷۲ هزار هکتار، گاز دی‌اکسید کربن ناشی از تنفس ۲۳ میلیون نفر را جذب کرده و گاز اکسیژن نیمی از آنان را تأمین می‌کند، علاوه بر این به کاهش دمای بالای کمک می‌کند.

همچنین استفاده از ظرفیت‌های باگاس نیشکر در صنایع چوبی و کاغذسازی سالانه از تخریب و نابودی بخشی از جنگل‌های کشور جلوگیری می‌کند.

در استان خوزستان با کاشت ۹۰ هزار هکتار از اراضی این استان مشتمل بر نیشکر، مزارعی آیشی و فضای سبز از تبدیل شدن بخشی از این اراضی به کانون‌های ریزگرد جلوگیری کرده‌است.

برداشت نیشکر که از آبان‌ماه شروع می‌شود، به مدت ۱۰۰ روز کاری ادامه دارد که این زمان در مقایسه با صنایع مختلف دیگر که در طول سال و به مدت ۲۴ ساعت فعالیت پیوسته دارند، بسیار ناچیز است.

افزون بر آن، شرکت توسعه نیشکر در طول سه دهه اخیر با مدیریت پویا اقدامات متعددی را انجام داده تا از این روش برای برداشت محصول بکاهد و در این میان موفقیت‌های چشمگیری را رقم زده‌است.

در حال حاضر نیمی از مزارع نیشکر در کشت و صنعت‌های هفتگانه به اضافه واحد هفت‌تپه که اخیراً به شرکت توسعه ملحق شده، محصولات خود را با سوزندان نیشکر برداشت می‌کنند.

### عامل ورس

در واقع این روش برداشت که در بیش از ۲۰۰ کشور نیشکری رایج بوده اجتناب‌ناپذیر است، چرا که با رشد و ضخیم شدن ساقه‌های نیشکر، این ساقه‌ها مایل شده و در هم تنیده می‌شوند، بنابراین امکان برداشت به‌صورت مکانیزه و همچنین به صورت سنتی وجود ندارد.

سوزاندن ساقه‌های نیشکر در تمام جهان مرسوم است، چرا که هر روشی که در این میان ابداع شده کارساز نبوده و مقرون به صرفه نیست.

با این وجود شرکت توسعه نیشکر و صنایع جانبی علاوه بر اینکه تمام تلاش خود را به کار بسته که برداشت خود با این روش را محدود کند، اقدامات گسترده‌ای را برای حمایت و حفاظت از محیط‌زیست کرده و گام‌های بلندی را در این زمینه برداشته‌است.

### سایر اقدامات

از میان اقدامات متعدد شرکت توسعه نیشکر و صنایع جانبی می‌توان به پیوستن این شرکت به پویش ایرانی سرسبز اشاره کرد. این شرکت از آغاز این پویش تاکنون موفق شده‌است که ۴ میلیون نهال درخت را در مزارع خود کاشته و در تحقق شعار هر ایرانی یک





خط یک تاریخ چند هزار ساله دارد. تلاقی هنر، دین، فرهنگ و تاریخ. هنر خطاطی بین ایران و کشورهای مثل ترکیه، عراق، مصر و دیگر جاها ابزاری برای تبادل فرهنگی بوده و هست. کارشناسان معتقدند در هیچ دینی مانند اسلام به هنر زیبای خط توجه نشده و هیچ هنری در اسلام همچون خوشنویسی مورد تأکید، تأیید، تشویق و ترغیب قرار نگرفته است.

در این میان، هنر خوشنویسی و خوشنویسان ایرانی اگر نگوییم بیشترین سهم را در پاسداشت و پرورش فرهنگ و اندیشه اسلامی داشته‌اند، دست کم می‌توان گفت سهم به سزا و چشمگیری در این باره ایفا کرده‌اند که البته باید ریشه‌های این اثرگذاری را در اصالت و جایگاه خط، نگارش و خوشنویسی در فرهنگ اسلامی جستجو کرد.

«خوشنویس خودش را می‌نویسد و قاب می‌گیرد» این را اساتید اهل فن می‌گویند. حالا همین گزاره در **سعید رابحی** تجلی یافته است. او از ابتدای دوره نوجوانی توانسته است استعداد خود را در زمینه هنر به درستی پرورش دهد و امروزه با توجه به اهتمام شرکت توسعه نیشکر و صنایع جانبی به هنرمندان و رویدادهای فرهنگی، نام خود را به‌عنوان یکی از هنرمندان موفق خط ثلث در استان خوزستان مطرح کند. درحالی‌که خطاطان ایرانی اساتید مسلم و بی‌رقیب نستعلیق و شکسته نستعلیق هستند، اما رابحی گام در وادی دیگر گذاشته و علم خط ثلث را برافراشته است.

این هنرمند، زاده خرمشهر است و یک سال و اندی است که در بخش صنعت کشت و صنعت نیشکر دعبل خزاعی مشغول به کار است. آنچه پیشرو دارید، گفت‌وگوی «شهد» با جوان خوشنویسی است که یکی از روایان منظومه بلند هنر، فرهنگ و فرزندی این خطه است.





# روند هیان خوشنویسی با وجود نرم افزارها رو به رسد است

**گپ و گفت با سعید رابحی هنرمند خوشنویس شرکت کشت و صنعت نیشکر دعبل خزاعی**

رسول عوده زاده



می شود متوجه نکات مغفول مانده شود.

به طور متوسط روزی چند ساعت مشق خط می کنید؟  
و از بین قالب های خوشنویسی به کدام یک راغب تر  
هستید؟ در مورد آثار تان بگویید.

در ابتدا روزی تا ۸ ساعت کار می کردم؛ ولی در حال حاضر روزی ۵  
الی ۶ ساعت تمرین دارم. خط ثلث به دو قسمت عادی و جلی تقسیم  
می شود که علاقه زیادی به خط ثلث عادی دارم.

**رشد و پیشرفت روزافزون گرافیک و کامپیوتر، چه نقشی در  
رشد یا عدم رشد هنر خوشنویسی داشته باشد؟**

درست است که با پیشرفت کامپیوتر و گرافیک نقش خوشنویسی  
به عنوان یک منبع درآمد در سطح بازار کم رنگ شده، ولی هنوز هم این  
هنر نزد بعضی از کشورها و مؤسسات و اشخاص مهم از جایگاه ویژه ای  
برخوردار است. خوشنویسی با وجود رایانه ها هم راه خود را می رود. خط  
زیبا عمق دارد که فقط یک خطاط و یک هنرمند واقعی می تواند از پس  
آن برآید. چه بسا ورود خطوط کامپیوتری کمک بسیار زیادی به ارتقای  
ذوق و زیبایی شناسی عموم مردم می کند.

**باتوجه به اینکه در ایام برداشت نیشکر و سالگرد تأسیس  
شرکت توسعه نیشکر قرار داریم، تأثیر رویکرد فرهنگی جدید  
مدیریت عامل توسعه نیشکر در ایجاد فضای فرهنگی در استان  
را به چه صورت می بینید؟**

باتوجه به فراخوان های اخیر نظیر فراخوان جشنواره ادبی که با  
محوریت شعر، داستان و ادبیات کودک و نوجوان که توسط مدیریت  
عامل و روابط عمومی شرکت منتشر شده، قطعاً تأثیر مثبتی در  
ایجاد فضای رقابتی سالم دارد و موجب معرفی و شناختن افراد  
با استعداد در استان می شود.

**به عنوان آخرین سؤال، یکی از زیباترین اشعار، آیات و... را که  
نوشته اید برای ما بخوانید؟**

الله نور السماوات و الارض.

ضمن عرض تشکر از این که وقت ارزشمندتان را در اختیار  
نشریه شهد قرار دادید. لطفاً پس از معرفی اجمالی خودتان و  
مقام هایی که کسب کردید، بفرمایید خوشنویسی را از چه سالی  
شروع نمودید و از محضر کدام یک از اساتید بهره بردید؟

با سلام خدمت شما و خوانندگان نشریه شهد. بنده سعید رابحی  
هستم متولد سال ۱۳۷۴ و ساکن شهرستان کارون که در شرکت  
کشت و صنعت نیشکر دعبل خزاعی مشغول به کار هستم. هنر  
خوشنویسی را از سال ۹۴ آغاز کردم. در ابتدا در محضر استاد  
محمد شاوردی شاگردی کردم و در حال حاضر هم شاگرد استاد  
علی ایرانی هستم. مقام هایی که کسب کردم شامل رتبه سوم در  
جشنواره کتابت نور در خوزستان و دو بار پیاپی موفق به کسب  
رتبه شایسته تقدیر در جشنواره فرهنگی هنری معلمان سراسر  
کشور شدم و اخیراً موفق به کسب رتبه دوم جشنواره داخلی «هل  
آتی» شدم که این جشنواره در کاشان برگزار شد.

**چرا و چطور شد که از بین هنرهای مختلف به خوشنویسی  
علاقه مند شدید؟ و چه خطوطی را می نویسید؟**

از دوران دبستان خط خوبی داشتم و همیشه به خط خوش نوشتن  
علاقه داشتم، ولی متأسفانه در دوران ابتدایی موفق به رفتن به  
کلاس خوشنویسی نشدم تا اینکه از طریق یکی از دوستان که یک  
کتاب خوشنویسی به من معرفی کرده بود، کتاب را تهیه و شروع به  
تمرین کردن کردم. بعد از مدتی به صورت حرفه ای این هنر را دنبال  
کردم، در ابتدا خط رقع را توسط شبکه های مجازی یاد گرفتم و بعد  
خط ثلث را انتخاب کردم و اکنون به صورت حرفه ای آن را دنبال می کنم.

**به عقیده شما آیا خوشنویسی هنری ذاتی است یا اکتسابی؟  
تعلیم چقدر در خوشنویس شدن یک فرد مؤثر است؟**

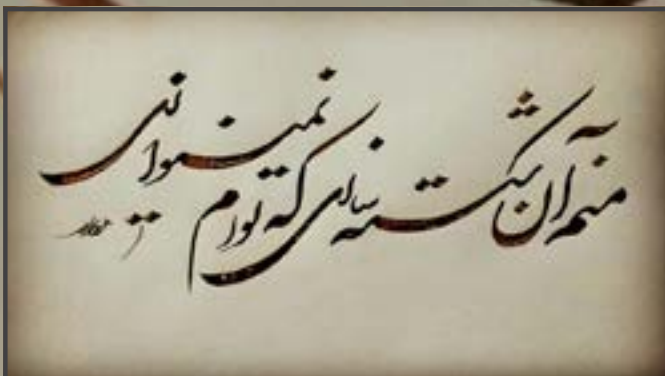
می توان گفت که هنر خوشنویسی هنری ذاتی - اکتسابی است،  
به طوری که می توان با استاد خوب و تمرین زیاد خوشنویسی را  
یاد گرفت و نمی توان گفت که صرفاً ذاتی هست. تعلیم خط باعث  
می شود که شخص برای تعلیم دادن به صورت دقیق و سنجیده به  
حروف نگاه کرده و نکات مهم را استخراج کند که این امر باعث



## آثار خطاطی

### مدیرعامل هنرمند نیشکری

به منظور توجه به ظرفیت‌های هنری مجموعه نیشکر، تعدادی از آثار خوشنویسی از مهندس منصور همدان نژاد هنرمند نیشکری و مدیرعامل کشت و صنعت نیشکر امیرکبیر در معرض دید علاقه‌مندان قرار می‌گیرد. این آثار مجموعه‌ای مختلف از آثار همدان نژاد است که عمدتاً آثار ادبی در دو خط نستعلیق و شکسته‌نستعلیق را شامل می‌شود.





# بازتاب نیشکر در شعر فارسی و عربی

توفیق نصاری

نویسنده و پژوهشگر



نیشکر با همه شیرینی اگر لب بگشایی  
بیش نطق شکرینت چون انگشت بخاید  
صور خیال در خلق یک اثر هنری جایگاه و کارکرد مهم و  
برجسته‌ای دارد یکی از این صورت‌های خیالی «حس‌آمیزی»  
است. نطق امری محسوس است که در ارتباط با حس  
شنوایی است در صورتی که شکرین در ارتباط با  
حس ذائقه است بنابراین نطق ظاهراً مناسبتی با  
شکرین ندارد اما شاعر میان این مفهوم شنوایی  
و حس چشایی پیوند ایجاد کرده و عالم خیال  
انگیزی شعر نطق شیرین را ممکن ساخته است.  
در کتاب «نزهة الأبصار فی محاسن الأشعار» که شهاب  
الدین العنابی (۷۱۶-۷۷۶) تألیف کرده است، به این  
بیت برخورد کردم:

یا قصب السكر لازلت فی ثوب من النضرة غض قشيب  
فقد حکي معناک من شفنی فی حسن میس و رضاب عجیب  
أرشف من مائک حلو جنی کأنی أرشف ریق الحبيب  
در اینجا شاعر از تشبیهی فوق‌العاده بلیغ استفاده کرده است  
که در فن بلاغت عربی «تشبیه مقلوب» نامیده می‌شود. در تشبیه  
مقلوب مشبه مشبه‌به قرار داده می‌شود چرا که وجه شباهت در  
آن قوی‌تر است. در اینجا شاعر راه رفتن به ناز (میس) و بزاق  
(رضاب) معشوقه را به نیشکر تشبیه کرده است.  
اما مولانا (۶۰۴-۶۷۲ هـ ق) شاعر معروف در شعری عاشقانه که بر  
وزن «مفاعیلن مفاعیلن مفاعیلن مفاعیلن (هزج مثنی سالم)» نوشته  
است این‌گونه از نیشکر می‌پرسد:

بگفتم نیشکر را من که از کی پرشکر گشتی  
اشارت کرد سوی تو کز انفاسش چشیدستم  
مولانا در این بیت از آرایه «حسن تعلیل» بهره جسته است. حسن تعلیل  
آوردن دلیلی ادعایی به جای علت اصلی یا ایجاد رابطه علت و معلولی  
تخیلی بین دو پدیده است. این علت سازی عموماً مبتنی بر آرایه تشبیه  
است و هنر آن زشت یا زیبا نمودن چیزی است. با وجود این حسن  
تعلیل، واقعی، علمی یا عقلی نیست ولی خواننده آن را از علت اصلی  
پسندیده‌تر می‌یابد. آیا هرگز فکر کرده‌اید که چرا نیشکر از شکر پر  
می‌شود؟ کسی پاسخ واقعی این سؤال را نمی‌داند. تنها می‌توان گفت  
که این از طبیعت و فطرت این گیاه است. اما مولانا برای شکر دادن  
نیشکر علتی خیالی می‌آورد. او می‌گوید که نیشکر بدان سبب شکر  
می‌دهد که انفاس یار را چشیده است.

ابیات بررسی شده نشان داد که نیشکر بیشتر در شعرهای عاشقانه  
عربی و فارسی به کار رفته است. همچنین آمدن نیشکر در شعر  
بشار بن برد نشانگر این است که حضور این گیاه در شعر عربی  
قدمت بیشتری از فارسی دارد.

از آغاز شعر فارسی و عربی تاکنون هزاران بیت شعر از شاعران معروف  
در زمینه گیاهان به جای مانده که بخش خیلی کوچکی از آن در  
اشاره به نیشکر است. مرور فهرست پایان‌نامه‌ها در دانشکده‌های  
ادبیات دانشگاه‌ها و فهرست مطالب در مجلات ادبی که عرصه  
انتشار این‌گونه پژوهش‌ها بوده‌اند نشان داد که به رغم  
انبوه پژوهش‌های ادبی که طی چند دهه اخیر  
منتشر شده، مقاله‌ای در مورد بازتاب نیشکر در شعر  
فارسی و عربی منتشر نشده است.

فقدان پژوهشی در این زمینه نمی‌تواند به دلیل کم  
اهمیت بودن موضوع و نداشتن سخنی برای گفتن  
بوده باشد و یادداشت حاضر گواهی بر رد این استدلال  
است. به گمان من دلیل اصلی برای خالی بودن جای  
چنین پژوهشی این است که نیشکر در دیوان‌های شاعران  
مختلف به صورت پراکنده آمده است و نوشتن چنین پژوهشی  
نیازمند تحقیقات زیاد و بررسی دیوان‌های متعدد باشد. شاعران فارس  
و عرب به خصوصیات نیشکر واقف بوده‌اند و با توجه به ویژگی آن‌ها  
تشبیهات و استعارات و کنایات بدیعی پدید آورده‌اند.  
در این یادداشت به بررسی زیباشناختی چند بیت از این آثار به جا مانده  
در دو ادبیات می‌پردازیم. صد البته ابیات بیشتری وجود دارند که گیاه  
نیشکر در آنها ذکر شده است لیکن این یادداشت کوتاه تعداد اندکی از  
این ابیات را بررسی می‌کند چرا که مجالی برای شرح و تحلیل بیشتر  
ابیات در این‌جا نیست. بدون شک عواملی همچون قدمت، آرایه‌های  
ادبی و شهرت شاعر در انتخاب ابیات دخیل بودند.

بشار بن برد (۹۵-۱۶۷ یا ۱۶۸ ق) از قدیمی‌ترین شاعرانی است که  
نیشکر را وارد شعر کرده و قد و قامت و خوش اندامی یار خویش را به  
ساقه نیشکر تشبیه کرده است. تشبیه بشار اینگونه است:

إِنَّ سَلْمَى خَلَقَتْ مِنْ قَصَبٍ قَصَبِ السُّكَّرِ لَا عَظْمَ الْجَمَلِ  
همانا سلمی (نام یار) از نیشکر آفریده شده است نه استخوان شتر. لازم  
به ذکر است شتر در ادبیات عرب به بد اندامی مشهور است بر خلاف  
اسب که اندامی نحیف و زیبا دارد. بعد از بشار بن برد، سعدی (۶۰۶-  
۶۹۰ هجری قمری) شاعر معروف پارسی‌گوی بر وزن «فاعلاتن فاعلاتن  
فاعلاتن فاعلن» (رمل مثنی محذوف) قد و قامت یار را به نیشکر تشبیه  
می‌کند. او از زیبایی یار در شگفت مانده و از خود می‌پرسد:

آفتاب است آن پری‌رخ یا ملائک یا بشر؟  
قامت است آن یا قیامت یا الف یا نیشکر؟

آن رخ مانند پری، آفتاب است یا از فرشتگان است یا آدمیزاد است؟  
آن قامت و قد، قیامت است؟ یا حرف الف است؟ یا نیشکر است؟  
(در راستی و خوش اندامی و قد بلند).

سعدی در جای دیگری بر وزن «فاعلاتن فاعلاتن فاعلاتن» (رمل  
مثنی مخبون) اینگونه از شیرینی نیشکر گفته است:



تیم امیر کبیر به مسابقات لیگ برتر والیبال کارگری راه یافت

## خوزستان با درخشش بلندقامتان نیشکر امیرکبیر قهرمان کشور شد

و قهرمان این دوره از مسابقات را از آن خود کرد. تیم کشت و صنعت نیشکر امیرکبیر با ترکیب مهدی ولی عرب، سید محمد فاضلی، بهرام ابراهیم بیگی، مصطفی نصیری، عماد سیاهی زاده، پژمان کریمی مالک آبادی، احسان یوسفی اصل، مهزیار کوهی وردهکودی، عارف رسائی کیا، میلاد حاجی زاده، محمدعلی پیران و علی رئیسی و سرمربی مجتبی عبدالهی شهولی و سرپرستی جلیل اسدی در این دوره از رقابت ها حضور داشت. شرکت توسعه نیشکر و صنایع جانبی در سال‌های اخیر با حمایت از فعالیت‌های ورزشی، در رشد و اعتلای ورزش منطقه و پرورش نخبگان ورزشی، سهم بسزایی داشته است. ورزشکاران نیشکری و تیم‌های کارگری شرکت‌های هشتگانه توسعه نیشکر و صنایع جانبی در سه سطح استانی، ملی و جهانی توانسته‌اند به رتبه‌های برتر دست یابند که این موضوع نشان‌دهنده توجه ویژه این شرکت به ورزش است.

تیم خوزستان با درخشش بلندقامتان نیشکر، قهرمان مسابقات والیبال لیگ دسته یک کارگری کشور شد. در این مسابقات که به مناسبت گرامیداشت هفته تربیت بدنی از ۲۰ تا ۲۳ مهرماه در شهرستان بجنورد برگزار شد، تیم‌های والیبال خراسان شمالی و یزد نیز به ترتیب در سکوی دوم و سوم ایستادند. تیم کشت و صنعت نیشکر امیرکبیر به عنوان نماینده خوزستان در مسابقات والیبال لیگ دسته یک کارگری با این قهرمانی، جواز حضور در مسابقات لیگ برتر والیبال کارگری را به دست آوردند. نماینده خوزستان در بازی اول موفق شد تیم والیبال کارگری استان یزد را با نتیجه سه بر یک شکست دهد؛ تیم نیشکر امیرکبیر در بازی دوم خود با حساب سه بر صفر برابر قزوین به برتری رسید و به عنوان سرگروه راهی دیدار نیمه نهایی شد. این تیم در نیمه نهایی با برتری بر تیم هرمزگان راهی نیمه نهایی شد و در دیدار پایانی نیز خراسان شمالی را با نتیجه سه بر صفر شکست داد

### گفت و گو

## نیشکر به پرنده معتبر در سطح ملی تبدیل شده است



سرمربی تیم والیبال کارگری خوزستان اظهار کرد که حمایت‌های توسعه نیشکر از تیم‌های ورزشی، علاوه بر ارتقای سطح بازی ورزشکاران، باعث مطرح شدن نام استان خوزستان در سطح ملی نیز شده است. مجتبی عبدالهی شهولی در گفت‌وگو با نشریه شهد افزود که این حمایت‌ها، نام نیشکر را هم در عرصه تولید و هم در زمینه ورزشی، به عنوان یک پرنده معتبر پُرآوازه کرده است. وی به قهرمانی تیم کشت و صنعت نیشکر امیرکبیر به عنوان نماینده خوزستان در مسابقات دسته اول والیبال کارگری کشور اشاره کرد و گفت، این موفقیت بزرگ نشان از تلاش و تمرکز بالای بازیکنان در طول مسابقات دارد؛ نیشکری‌ها بارزاده قوی توانستند بهترین نتیجه را به ارمغان بیاورند. سرمربی تیم والیبال کارگری خوزستان افزود، این تیم در مسابقات کشوری کارگری، با انسجام بی‌نظیر در سایه حمایت‌ها و پشتیبانی مدیران نیشکری پرچم استان را برافراشت و قهرمان شد.

رتبه‌های برتر دست یافت. وی با بیان اینکه این تیم توانست مجوز حضور در لیگ برتر را به دست آورد، از برنامه‌ریزی برای افتخارآفرینی در رقابت‌های لیگ برتر سخن گفت و ابراز امیدواری کرد که بار دیگر پرچم خوزستان و صنعت نیشکر برافراشته خواهد شد.

سرمربی تیم والیبال کارگری خوزستان در پایان از نگاه حمایتی مدیران نیشکری قدردانی کرد و گفت، مدیرعامل کشت و صنعت نیشکر امیرکبیر به ورزش کارگری در همه رشته‌ها اهمیت می‌دهد و این حمایت‌ها سبب شده نام نیشکر در سطح استانی و ملی بدرخشد.

### برنامه‌ریزی برای حضور قوی در لیگ برتر کشوری

به گفته عبدالهی، تیم والیبال کشت و صنعت نیشکر امیرکبیر از پنج سال پیش به صورت حرفه‌ای فعالیت خود را شروع کرد و در سال گذشته قهرمان رقابت‌های کارگری خوزستان شد و در مسابقات کشوری هم به



## قهرمانی اسکواش باز نیشکری در مسابقات ایران جونیور



مانی علاسوند، رانیا و شیما هاشمی و مهزیار تنسیخ، تعدادی دیگر از فرزندان نیشکری هستند که در سطح استانی و ملی به مقام قهرمانی رسیده‌اند.

اسکواش باز نیشکری در مسابقات بین‌المللی ایران جونیور بر سکوی قهرمانی ایستاد. فینال مسابقات اسکواش رده سنی کمتر از ۱۹ سال، جمعه (۵ آبان ماه) در تهران برگزار شد که امیرحسین رضازاده از خوزستان موفق شد با نتیجه سه بر صفر حریف خود را شکست دهد و به مقام قهرمانی برسد. امیرحسین رضازاده از فرزندان پرسنل کشت و صنعت نیشکر امیرکبیر است که در خردادماه سال جاری نیز موفق شد تنها سهمیه ایران در مسابقات آسیایی اسکواش در رده سنی زیر ۱۹ سال را کسب کند. او همچنین در مسابقات تیرماه سال جاری موفق به کسب مدال طلای قهرمانی کشور (شیراز) در رده سنی زیر ۱۹ سال در رشته اسکواش شد. او در مسابقات گرگان جونیور سال جاری هم قهرمان شده بود. شرکت توسعه نیشکر در سال‌های اخیر با حمایت از فعالیت‌های ورزشی، در رشد و اعتلای ورزش منطقه و پرورش نخبگان ورزشی، سهم به‌سزایی داشته و در کنار افتخارآفرینی تیم‌های ورزشی‌اش در عرصه استانی و ملی، از ورزشکاران خوزستانی نیز حمایتی جدی داشته است. وپهان هوشمند، سجاد فرهمند، شیهان غیشاوی، میساء آل‌شاوردی،

## مقام دوم جشنواره زیباترین اسب اصیل عرب به سوارکاران هفت‌تپه‌ای رسید



مقام‌های برتر دست یابند.

این دو پرورش‌دهنده اسب اصیل عرب، خواستار حمایت‌های بیشتر مسئولین نیشکری از این رشته ورزشی شدند و بیان داشتند که حمایت از چنین جشنواره‌هایی علاوه بر رشد و ارتقای ورزش، با جذب تورسم ورزشی باعث شناساندن قابلیت‌ها و ظرفیت‌های استان می‌شود. خوزستان با اسب‌های اصیل عرب همواره قطب اسب‌های کشور بوده است و در مسابقات زیبایی و کورس همواره مقام‌های برتر را کسب می‌کند.

اسب‌های «جنان» و «پریمان بنت دن دن» از شهرستان شوش در بیست و یکمین جشنواره بین‌المللی زیبایی اسب اصیل عرب توانستند در دو رده رقابتی، به مقام دوم دست یابند. این جشنواره مهرماه امسال، توسط فدراسیون سوارکاری جمهوری اسلامی ایران به میزبانی استان البرز برگزار شد؛ سازمان جهانی نظارت بر برگزاری مسابقات زیبایی اسب اصیل عرب جهان (ایکاهو) نیز مسئولیت نظارت و داوری را بر عهده داشت. در بیست و یکمین جشنواره بین‌المللی زیبایی اسب اصیل عرب، ۱۴۳ رأس اسب اصیل عرب از سراسر کشور با حضور داواری از کشورهای بحرین، کانادا و اتریش به رقابت پرداختند. در این دوره از جشنواره، اسب جنان به مالکیت غافل آل‌کثیر و اسب پریمان بنت دن دن به مالکیت هادی ظهیری از شهرستان شوش در دو رده رقابتی جشنواره، بر اساس رأی داوران در جایگاه دوم قرار گرفتند. بر اساس این گزارش، جشنواره زیبایی اسب اصیل عرب علاوه بر تقویم سالانه فدراسیون سوارکاری ایران در تقویم سالانه فدراسیون سوارکاری جهان نیز ثبت شده و در واقع یک مسابقه جهانی است.

### جذب تورسم ورزشی با حمایت از جشنواره‌های زیبایی اسب اصیل عرب

غافل آل‌کثیر و هادی ظهیری از پرورش‌دهندگان اسب اصیل عرب، در کشت و صنعت نیشکر هفت‌تپه مشغول به کارند و در سال‌های گذشته نیز توانسته بودند در جشنواره‌های سراسری به

## سفر به طبیعتی بکر در کنار تپه‌های تاریخی

می‌شوند و اهالی از قدمت سفال‌های یافت شده در آنها می‌گویند. در این میان، شرکت توسعه نیشکر در سال ۹۳ دبستان دهخدا دو را در آن افتتاح کرده است. اقدامات کشت و صنعت نیشکر دهخدا برای روستاهای پیرامونی، رضایت نسبی مردم منطقه را به دنبال داشته است؛ رضایتی که سبب شده این شرکت به عنوان نماد محرومیت‌زدایی شناخته شود.

کافی است ۳۰ کیلومتر از مرکز استان به سمت شمال حرکت کنید تا به روستای مروانه ۵ برسید. در سال‌های اخیر، تمایل به تجربه زندگی ساده و آرامش بخش در محیط‌های روستایی به عنوان یک الگوی سفر جدید به مرور رشد کرده است که این روستا واقع در دهستان الحایی شهرستان باوی نمونه خوبی برای این موضوع است. در این روستا تپه‌های مروانه به نام‌های عزرا و عزیر از دور دیده





## پرورش اسب در دل روستای کوچک

ظرفیت‌های گردشگری در پیرامون مزارع درندشت نیشکر چشم هر بیننده‌ای را به خود جلب می‌کند. یکی از این ظرفیت‌های گیر دو است، روستایی از توابع بخش مرکزی شهرستان اهواز و مشخصاً در دهستان عنافچه است. جایی که علاوه بر گردشگری طبیعی، مردمان آن، از دیرباز به پرورش اسب می‌پردازند. در این روستا به گفته اهالی، حدود ۵۰ اسب اصیل عرب وجود دارد. در سال‌های اخیر شعار جهانی گردشگری با محوریت گردشگری روستایی بود؛ فعالان گردشگری معتقدند برای تحقق آن باید گردشگری با اسب را درگیر کرد چرا که گردشگری روستایی و اکوتوریسم دو مقوله مجزا هستند که گردشگری اسب حلقه ارتباطی این دو مورد است و می‌تواند بسیار کارآمد باشد.







# شرکت تهیه و تولید خوراک دام شعبییه

(سهامی خاص)

وابسته به شرکت توسعه نیشکر  
و صنایع جانبی

## ختن



آدرس شرکت:

شوشتر، منطقه شعبییه گشت و صنعت نیشکر امام خمینی (ره)، کارخانه خوراک دام شعبییه

کد پستی: ۶۴۵۳۱۳۷۱۱۳

م صندوق پستی ۱۸۱

تلفن دفتر فروش: ۰۶۱۱ ۳۴۳۷۲۷۷

تلفن اداره بازرگانی: ۰۶۱۱ ۳۴۳۷۲۷۷

ارتباط با مدیر عامل: ۰۶۱۱ ۳۴۳۷۲۶۰ - ۱

دورنگار: ۰۶۱۱ ۳۴۳۷۲۷۵

[www.cf-sugarcane.ir](http://www.cf-sugarcane.ir)

Email: [Shoeibieh.lnp.co@gmail.com](mailto:Shoeibieh.lnp.co@gmail.com)